

# LMS Moodle v projektu Mefanet

*Jitka Feberová, Jan Polášek, Alexandra Polášková,  
Jan Víšek, Petr Kališ*



*Ústav výpočetní techniky UK  
Ústav vědeckých informací 2. LF UK*



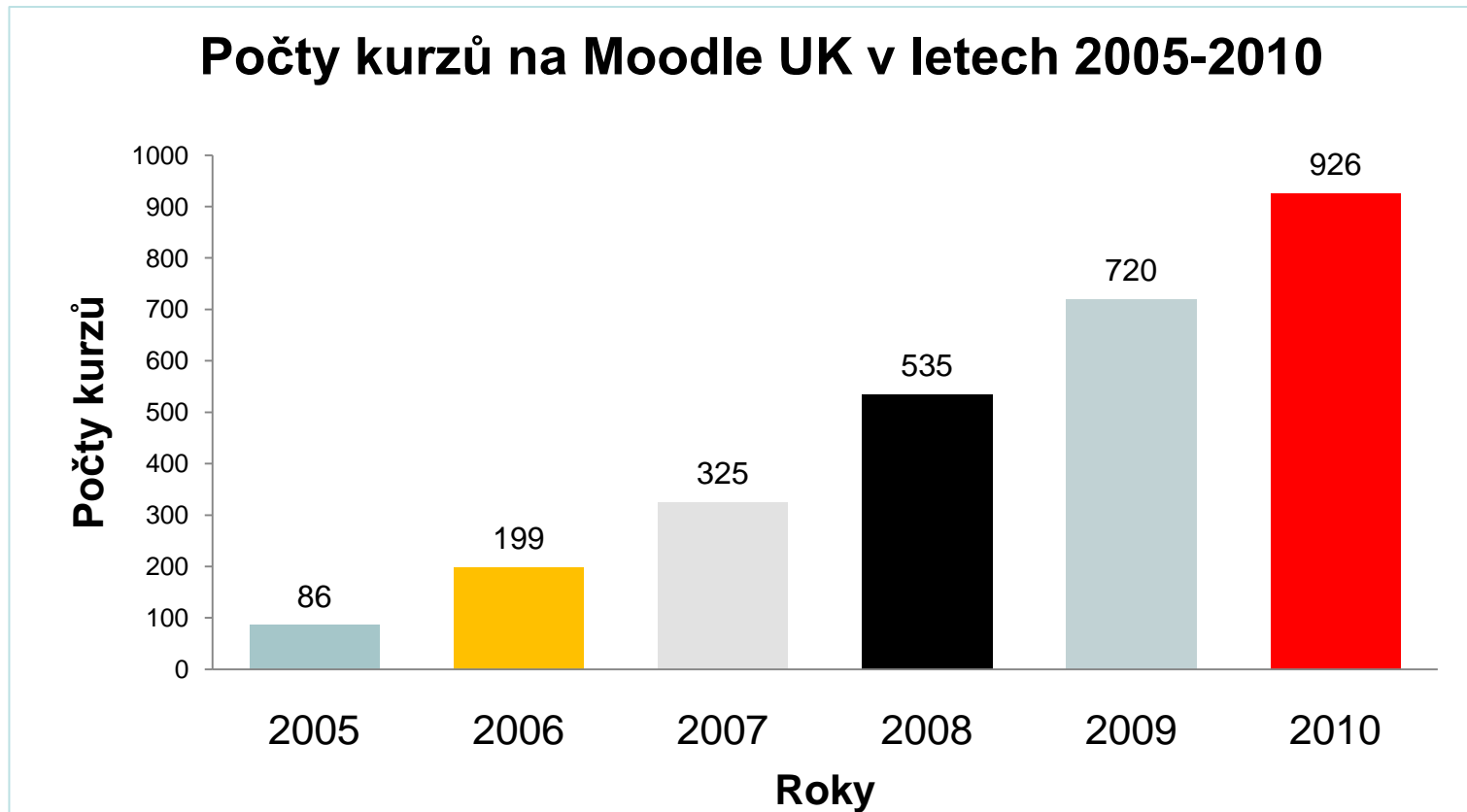
# LMS Moodle

2002 Moodle UK <http://dl.cuni.cz>

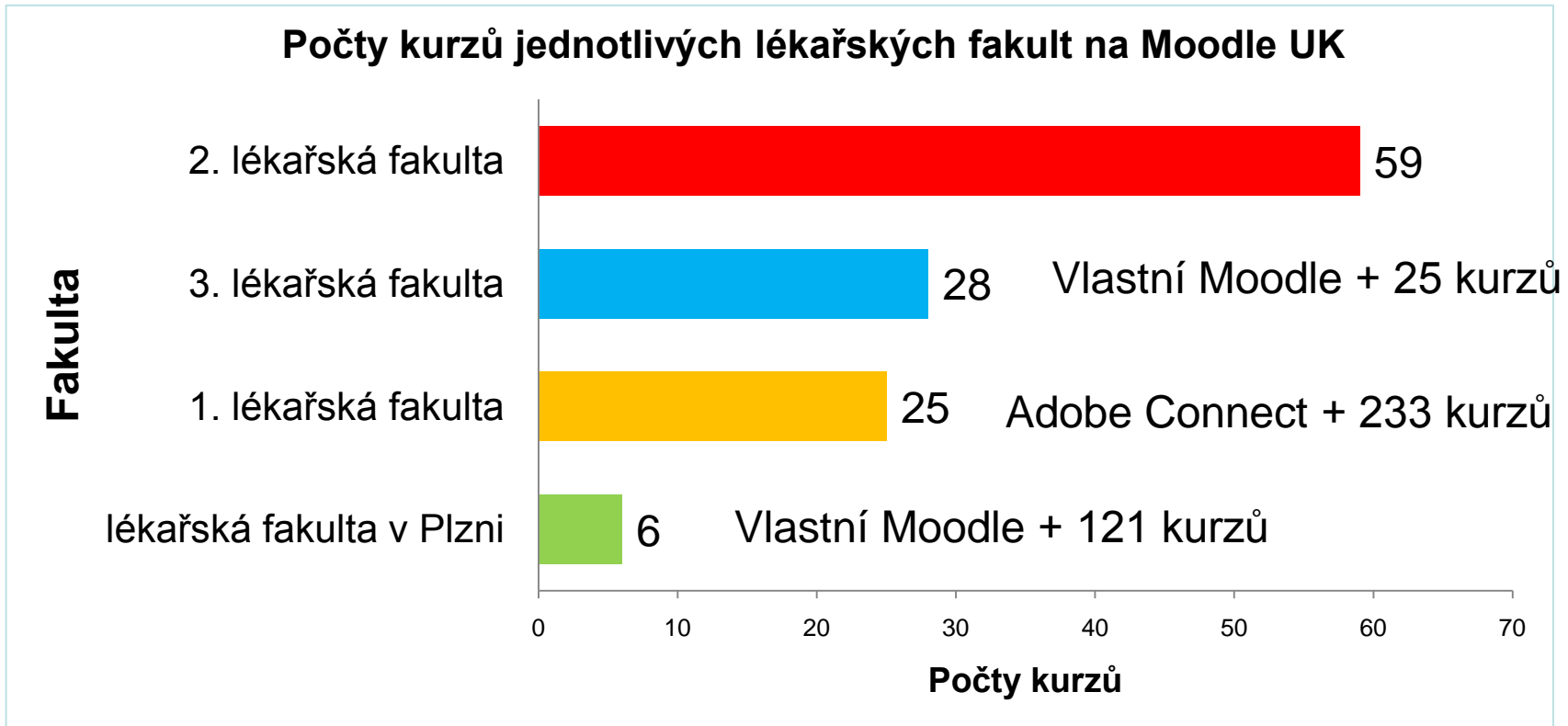
2004 Moodle UK – hostování kurzů na <http://dlk.cuni.cz>

2010 MoodleMefanet <http://moodlemefanet.cuni.cz>

2011 Moodle UK - celoživotní vzdělávání



# Počty kurzů lékařských fakult na Moodle UK



Lékařská fakulta UK Hradec Králové – vlastní Moodle

Lékařská fakulta Univerzity Palackého v Olomouci – Unifor

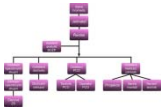
Lékařská fakulta Masarykovy univerzity v Brně – IS MU

Univerzita Komenského v Bratislavě - Lekárska fakulta UK v Bratislavě a

Jesseniova lekárska fakulta v Martine – Moodle, ne LF

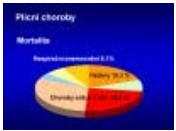
Lékařská fakulta Pavla Jozefa Šafárika v Košiciach -IS

# LMS Moodle



## vytvoření struktury

úvody, cíle, kontakty, podmínky, kalendář atd.



## naplnění výukovými materiály

Wikiskripta, portál Mefanet, další vlastní soubory jakéhokoliv formátu



## zadání úkolů

odevzdávání do systému, hodnocení v systému, harmonogram



<http://nudasmrdi.blogspot.cz/>

## tvorba testů

běžné testové úlohy, automatické vyhodnocení, položková analýza

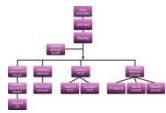


<http://prodruzovaniviasu.svet-stranek.cz/diskuze/>

## diskusní fóra

možnost diskuze s vyučujícím, nebo mezi studenty navzájem a další...

# LMS Moodle



## vytvoření struktury

úvody, cíle, kontakty, podmínky, kalendář atd.

## Možná struktura lekcí

Anotace, cíl


Studijní materiály

Procvičení tématiky

Shrnutí

Další podklady – literatura, diskuze

1 **České zdroje pro výuku**



Obrázek je ze stránky <http://openanthcoop.ning.com/groups?sort=mostPopular>

**Cíl lekce**  
V této lekci si ukážeme základní zdroje informací pro pregraduální výuku v oboru všeobecné lékařství. Povíme si, jaké je zadání zápočtové práce.

**Studijní materiály**  
V sekci studijní materiály naleznete stručný úvod k procvičované problematice a dále seznam odkazů, se kterými budeme v hodině pracovat.

- České zdroje pro výuku - přednáška
- Odkazy pro práci v hodině

**Úkol**  
Na základě prezence v praktických cvičeních a splnění následujícího úkolu získáte zápočet. Maximální možný bodový zisk je 100 bodů, pro splnění úkolu je nutno získat 80 bodů. S prací ve Wikiskriptech vám ochotně pomohou kolegové z 1. LF. Většinou zanedlouho poté, co se přihlásíte do Wikiskriptů a začnete tvořit, se vás ujme některý z redaktorů. Ti z vás, kteří si Wikiskripta oblíbí a budou v nich i nadále vytvářet materiály pro výuku, se mohou stát redaktory Wikiskriptů pro naši fakultu.

Úkol

2 **Bibliografické databáze**



Obrázek je ze stránky <http://www.molluca.cz/literatura/lt.htm>

**Cíl lekce:**  
V této lekci se naučíme vyhledávat pokud možno co nejefektivněji v nejbližších bibliografických databázích Medline. Řekneme si, co je to slovník MeSH a jak se s ním pracuje při vyhledávání; jak lze kombinovat v dotazu klíčová slova pomocí tzv. logických operátorů a jak lze vyhledané články ještě dále profilovat pomocí nastavení limitů. Ukážeme si další důležitou bibliografickou databázi EMBASE, bibliografickou a citační databázi SCOPUS a jedinou českou bibliografickou databázi BMČ (Bibliografica medica Československa), kterou vytváří Národní lékařská knihovna. V této lekci byste měli získat základy rešeršní strategie, které je možno použít ve většině ostatních informačních zdrojích.

**Studijní materiály**  
V sekci studijní materiály naleznete stručný úvod k procvičované problematice a dále seznam odkazů, se kterými budeme v hodině pracovat.

- Bibliografické databáze - přednáška
- Odkazy pro práci v hodině
- Animace postupu vyhledávání pomocí standardních deskriptorů

**Úkol**  
Vypracujte následující úkol. Za tento úkol můžete získat 10 bodů, minimální bodový zisk je 8 bodů.

Úkol

## Proč se zabývat komercializací vědy?

TTM-J-1

Autor: RNDr. E. Kvašňák, Ph.D.

### ANOTACE

V tomto modulu je popsáno akademické prostředí z hlediska transferu poznatků a technologií. Je zde zdůvodněno proč by akademičtí pracovníci měli tuto problematiku ovládat a proč je pro pracovníky akademických institucí důležité a výhodné zabývat se komercializací svých vědeckých objevů a technologických vynálezů. Zodpovězeno je také několik základních otázek spjatých s problematikou přenosu poznatků a technologií (K&T transfer), jako např.: Co je a není K&T transfer? Jaké jsou základní motivační faktory akademických pracovníků ve vztahu ke komercializaci výsledků výzkumu a vývoje? Jaký význam má ochrana duševního vlastnictví a jak znalost této ochrany pomáhá řešit problém stanovení priorit mezi publikováním a patentováním vědeckých výsledků? Přenos znalostí je ilustrován na úspěšném příkladu z praxe (Google), přičemž jsou zmíněna i některá úskalí, která proces komercializace výsledků výzkumu vývoje provázejí.

### STUDIJNÍ MATERIÁLY

- Význam K&T transferu pro akademickou sféru
- Co je a není K&T transfer
- Motivační faktory K&T transferu v akademické obci
- Cesty komercializace výsledků výzkumu a vývoje
- Společné výzkumně-vývojové projekty s komerčním subjektem
- Patentování a prodej patentu či licence nebo know-how
- Zakládání spin-out společností
- Výběr cesty transferu technologií
- Ochrana duševního vlastnictví – specifický problém akademické sféry
- Pasti K&T transferu
- Google – „the story of success“
- Studijní materiály ve formátu pdf

### PROCVIČENÍ TÉMATIKY

- Cvičení 1
- Cvičení 2

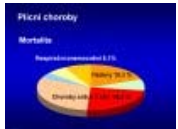
### SHRUTÍ

Komercializace výsledků vědy a výzkumu je nezpochybnitelným trendem současné doby. Pokud však má na akademickém pracovišti probíhat s žádoucí intenzitou a efektivitou, je nutno vhodně motivovat členy akademické obce. Tato motivace může zahrnovat jak zvýšení prestiže, tak finanční odměnu, bez významu není ani souznění s celkovým trendem. V procesu zintenzivnění komercializace výsledků výzkumu a vývoje však číhá i řada pastí, z nich nejvýznamnější jsou různé „pseudoaktivty“ a „komercializační přehřátí“. Je zřejmé, že žádané zvýšení intenzity a efektivity komercializace výsledků vědeckého bádání je složitý proces, který může přinášet jak akademickým pracovištím v ČR, tak i jednotlivým příslušníkům akademické obce řadu problémů. Jako nejlepší recept pro jejich překonání se jeví zvýšení znalostí v této problematice, pochopení struktury tohoto procesu, jeho standardního průběhu ve vyspělých zemích, nezbytné terminologie atd. Právě to mají poskytnout moduly tohoto kurzu.

### DALŠÍ PODKLADY

- Diskuzní fórum modulu









# LMS Moodle



## naplnění výukovými materiály

Wikiskripta, portál Mefanet, další vlastní soubory jakéhokoliv formátu

### Nástroje pro zpřístupňování studijních materiálů.

-  Stránka s textem
-  Webová stránka
-  Kniha
-  Soubor ke stažení - powerpointová prezentace
-  Soubor ke stažení - pdf
-  Soubor ke stažení - text
-  Soubor ke stažení - obrázek
-  Odkaz na webovou stránku

# LMS Moodle



## zadání úkolů

odevzdávání do systému, hodnocení v systému, harmonogram a další činnosti

### Nástroje pro činnosti

- ? Anketa
- Chat
- Databáze
- Dotazník
- Fórum
- Poznámky
- Průzkum
- Přednáška
- Slovník
- Test
- Wiki
- Úkol - pokročilé nahrávání souborů
- Úkol - online text
- Úkol - odevzdání jednoho souboru
- Úkol - offline činnost
- Novinky

# LMS Moodle



<http://nudasmrldi.blogspot.cz/>

## tvorba testů

běžné testové úlohy, automatické vyhodnocení, položková analýza



# Moodle Mefanet

The screenshot shows the Moodle-MEFANET elearning website interface. The header is green and contains the logo 'Moodle-MEFANET elearningové kurzy' on the left, a language dropdown menu set to 'Čeština (cs)' in the center, and the Moodle logo on the right. Below the header, there are three main content areas:

- Fakulty:** A list of faculties including:
  - 1. Lékařská fakulta UK
  - 2. Lékařská fakulta UK
  - 3. Lékařská fakulta UK
  - Lékařská fakulta v Plzni
  - Lékařská fakulta v Hradci Králové
  - Lékařská fakulta Masarykovy Univerzity
  - Lékařská fakulta Univerzity Palackého v Olomouci
  - Lékařská fakulta Univerzity Pavla Jozefa Šafárika v Košiciach
  - Jesseniova lékařská fakulta v Martine Univerzity Komenského v Bratislave
- Přehled kurzů podle fakult:** A section showing courses by faculty, currently displaying:
  - 2. Lékařská fakulta (1)
  - Lékařská fakulta v Plzni (1)
- Kurzy kategorizované podle lékařských oborů:** A table of courses categorized by medical specialties:

Akutní medicína (0)	Anatomie (0)
Anesteziologie a intenzivní medicína (0)	Biofyzika (0)
Biologie (0)	Dermatologie (0)
Diabetologie, dietetika (0)	Endokrinologie, metabolismus (0)
- Přihlásit se:** A login section for the MEFANET network, including a 'Přihlásit se' button, a note about registered users, a login form with fields for 'Uživatelské jméno' and 'Heslo', a 'login' button, and a link to create a new account.

- Instalace Moodle, který mohou využívat všechny LF ČR a SR
- Přihlašování pomocí systému Shibboleth - na jednotlivých fakultách lze použít stejné autentizační údaje jako pro lokální aplikace, práce po přihlášení je v režimu SSO (Single sign-on) – systém jednotného přihlášení
- Možnost vytvářet společné projekty na stejné platformě

# Dotazník pro založení kurzu

Formulář pro založení kurzu v Moodle MEFANET

admin

Formulář pro založení kurzu v Moodle MEFANET

moodle

mefanet

1.lékařská fakulta UK v Praze

2.lékařská fakulta UK v Praze

3.lékařská fakulta UK v Praze

Lékařská fakulta v Plzni

Lékařská fakulta v Hradci Králové

Zdravotně sociální fakulta Jihočeské univerzity v Českých Budějovicích

Fakulta zdravotnických studií Ostravské univerzity v Ostravě

Lékařská fakulta Univerzity Pavla Jozefa Šafárika v Košiciach

Lékařská fakulta Univerzity Palackého v Olomouci

Lékařská fakulta Masarykovy Univerzity

Jesseniova lekárska fakulta v Martine Univerzity Komenského v Bratislave

Lekárska fakulta Univerzity Komenského v Bratislave

Fakulta biomedicínského inženýrství Českého vysokého učení technického v Praze

## Postup při vyplňování formuláře

Vyberte z nabídky vaši fakultu a vyplňte formulář. Kurz vám bude vytvořen nejpozději do 24 hod. Kurz bude začleněn v kategorii s názvem vaší domovské fakulty, podkategorií bude název příslušného oboru.

autor: Jitka Feberová

Obor:

Anesteziologie a intenzivní medicína

Pracoviště (Ústav/Klinika):

Název kurzu:

Jméno a Příjmení:

E-mail:

Předpokládaný počet studentů v kurzu:

Časové období provozu kurzu (akad. rok/semestr):

Předpokládaný počet hodin týdně:

Poznámka (žádost o vytvoření podkategorie atd.):

Odeslat

Zpět



# Zobrazení kurzů

**Na úvodní stránce:**

- přehled kurzů podle fakult

- celkové načítání do mapy oborů

Moodle-MEFANET elearningové kurzy

Nejste přihlášení (Přihlásit se)  
Čeština (cs)

moodle

Fakulty

- 1. lékařská fakulta Univerzity Karlovy
- 2. lékařská fakulta Univerzity Karlovy
- 3. lékařská fakulta Univerzity Karlovy
- Lékařská fakulta Univerzity Karlovy v Plzni
- Lékařská fakulta Univerzity Karlovy v Hradci Králové
- Lékařská fakulta Masarykovy Univerzity
- Lékařská fakulta Univerzity Palackého v Olomouci
- Lékařská fakulta Univerzity Pavla Jozefa Šafárika v Košiciach
- Jesseniova lékařská fakulta v Martine Univerzity Komenského v Bratislave
- Lékařská fakulta Univerzity

Přehled kurzů podle fakult

- 2. lékařská fakulta Univerzity Karlovy (21)
- Lékařská fakulta Univerzity Karlovy v Plzni (1)

Přihlásit se

Přihlášení uživatelů sítě MEFANET a české akademické federace identit eduID.cz

Přihlásit se

Pro registrované uživatele mimo

Kurzy kategorizované podle lékařských oborů

- Konference Mefanet 2010 - pro zkušební test klepněte sem (1)
- Akutní medicína (0)
- Anesteziologie a intenzivní medicína (0)
- Biologie (0)
- Diabetologie, dietetika (0)
- Epidemiologie, prevent. lékař., hygiena (0)
- Fyziologie a patologická fyziologie (0)
- Geriatric (0)
- Histologie, embryologie (0)

## Kurzy

MoMe ▶ Přehled kurzů Lékařské fakulty Univerzity Karlovy v Plzni

### Přehled kurzů Lékařské fakulty Univerzity Karlovy v Plzni

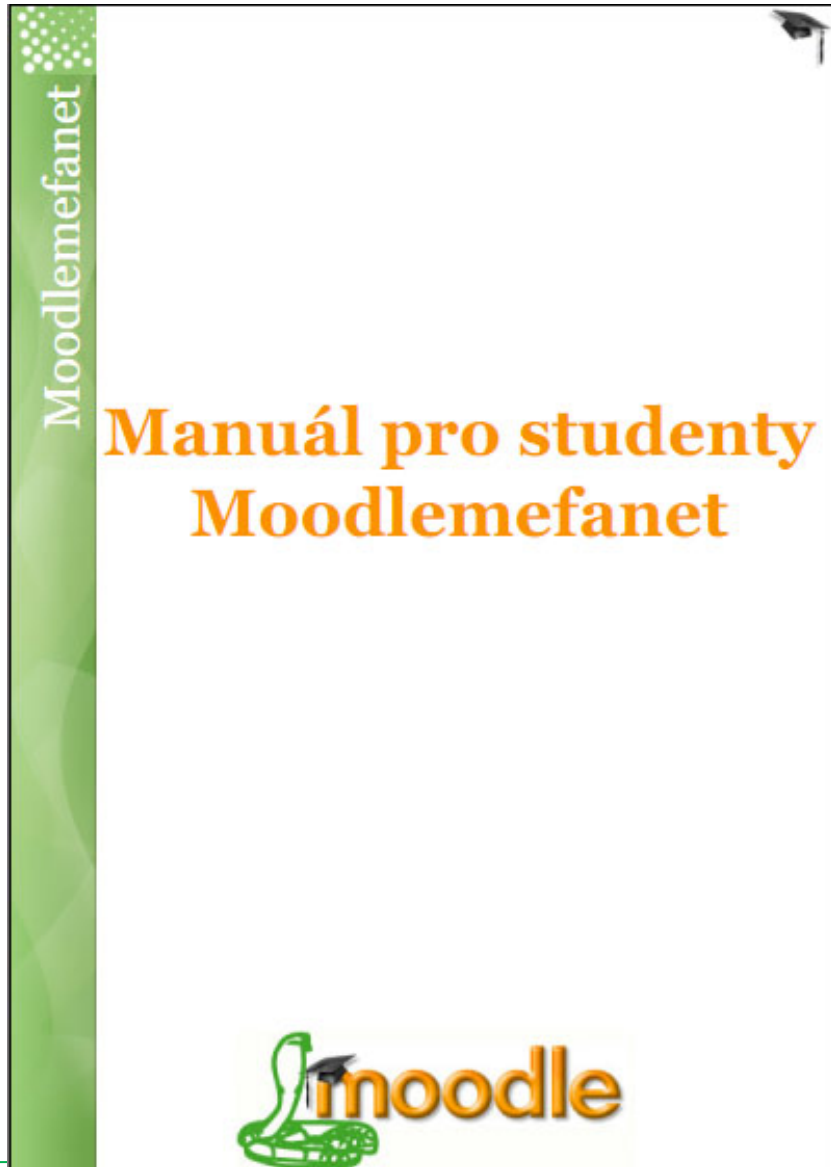
Konference Mefanet 2010 - pro zkušební test klepněte sem (0)	Konference Mefanet 2010 - Workshop Tvorba testů v Moodle (0)
Akutní medicína (0)	Anatomie (0)
Anesteziologie a intenzivní medicína (0)	Biofyzika (0)
Biologie (0)	Dermatologie (0)
Diabetologie, dietetika (0)	Endokrinologie, metabolismus (0)
Epidemiologie, prevent. lékař., hygiena (0)	Farmakologie (0)
Fyziologie a patologická fyziologie (0)	Gastroenterologie, hepatologie (0)
Geriatric (0)	Hematologie (0)
Histologie, embryologie (0)	Chirurgie, traumatologie, ortopedie (0)
Imunologie, alergie (0)	Infektologie (0)
Kardiologie, angiologie (0)	Laboratorní diagnostika (0)
Lékařská etika a právo (0)	Lékařská genetika (0)
Lékařská chemie a biochemie (1)	Lékařská informatika (0)
Mikrobiologie (0)	Nefrologie (0)

**Na stránce fakulty:**

- načítání do mapy oborů pro příslušnou fakultu


# Manuály pro studenty a učitele

Česky a anglicky



Moodlemefanet

## Manuál pro studenty Moodlemefanet



## Úvod

Moodle je open source LMS (learning management system), který byl vytvořen pro tvorbu a realizaci on-line kurzů určených pro vzdělávání. Jedná se o virtuální výukové prostředí, které umožňuje díky komunikačním prostředkům interaktivitu mezi učitelem a studenty. Tento manuál by Vás měl provést webovým prostředím LMS Moodle.


## REGISTRACE

Stránky Moodlemefanetu naleznete na url adrese <http://moodlemefanet.cuni.cz/>. Studenti a zaměstnanci Univerzity Karlovy se přihlašují s využitím autentizační služby CAS UK (Centrální autentizační služba UK).

To znamená, že se můžete přihlásit pomocí uživatelského jména a hesla CAS UK. Jedná se o stejné přihlašovací údaje (uživatelské jméno a heslo) jako pro ostatní aplikace IS UK (více informací naleznete na <https://ldap.cuni.cz/index.php>). CAS je služba, která na základě ověření uživatele Vám umožní přístup do všech aplikací informačních služeb UK na základě ověření uživatele podle přihlašovacího jména (vaše osobní číslo, které je vytištěno na identifikačním průkazu UK pod fotografií) a hesla (standardně jsou počáteční hesla generována při návštěvě výdejního centra průkazů). Moodlemefanet využívá autentizační službu Shibboleth, který umožňuje přístup všem uživatelům spřátelených organizací v rámci federace eduID.

Pokud nejste členem akademické obce UK či jiné vysoké školy máte možnost využít registrační formulář pro zřízení účtu v moodlemafetu, a to na stránce <https://moodlemefanet.cuni.cz/login/index.php>. V pravé části přihlašovacího okna klikněte na tlačítko „Začněte nyní s vytvořením nového účtu“. Objeví se Vám stránka, kde naleznete registrační formulář (viz obr. 2a), po jeho vyplnění Vám administrátor vytvoří účet a Vy se pak můžete po potvrzení emailu, že Vám byl účet vytvořen již přihlásit do aplikace.

obr. 2a - Registrační formulář



Nový účet

Vytvořte nové uživatelské jméno a heslo pro přihlášení

Uživatelské jméno\*

Heslo\*

Uveďte jméno a další nějaké informace

E-mailová adresa\*

Školní jméno\*

Titul\*

Jméno\*

Výběrte zemi

Vytvořit nový účet Zpět

[jitka.feberova@ruk.cuni.cz](mailto:jitka.feberova@ruk.cuni.cz)