

# Využitie E-learningu v klinickom predmete neuroológia a ošetrovatel'stvo

## Application of E-learning in clinical subject neurology and nursing

---

Mgr. M. Miertová, PhD.

Doc. Mgr. M. Tomagová, PhD.

Mgr. Anna Ovšonková, PhD.

Ing. Katarína Korenčiaková



MEFANET 2013, Brno

26.-27.11.2013

# Úvod / Introduction

---

- |  |  |
|--|--|
| <p><b>☐ vzdelávanie a vyučovací proces</b></p> <ul style="list-style-type: none"><li>- zakomponovanie informačných prostriedkov, komunikačných technológií (e-learning)</li><li>- aktívna účasť študenta na výučbe</li></ul> | <p><b>☐ education and educational process</b></p> <ul style="list-style-type: none"><li>- incorporation of modern information media and communication technologies (e-learning)</li><li>- active participation of the student in education</li></ul> |
|--|--|
-

# Úvod / Introduction

---

□ stúpajúca tendencia  
výskytu civilizačných  
ochorení neurologického  
charakteru

□ the rising tendency of  
neurological lifestyle  
diseases

Bolestivé stavy v neurológii Painful conditions in neurology

- vertebrogénne ochorenia

- back pain

- bolesti hlavy

- headaches

---

# Úvod / Introduction

---

**vedomosti študentov**  
medicínske východiská,  
špecifiká ošetrovateľskej  
starostlivosti

**klinická prax**  
obmedzený prístup -  
diagnostika, starostlivosť -  
objektívne dôvody

**students' knowledge**  
medical background,  
specifics of nursing care

**clinical practice**  
limited access -  
diagnostic and therapeutic  
procedures - objective  
reasons

---

# Ciele / Objectives

---

vytvorit' **multimediálny e-learningový vzdelávací materiál**

- vysokoškolská učebnica (e-učebnica)
- v pregraduálnej a postgraduálnej profesionálnej príprave sestier

to create **modern multimedia e-learning study text**

- textbook (e-textbook)
  - pregraduate and postgraduate professional training of nurses
-

# Ciele / Objectives

---

## ☐ rešpektovať štruktúru tvorby e-learningových textov

- návod na prácu
- výkladová časť (medicínske východiská, špecifiká ošetrovateľskej starostlivosti)
- zoznam použitej literatúry

## ☐ to respect the requirements for creating e-learning texts

- instructions
  - the explanatory section (medical background, specifics of nursing care)
  - references
-

# Ciele / Objectives

---

- grafické prvky, obrázky, fotografie, videá, grafy
  - problémové úlohy
  - kazuistiky
  - hypertextové odkazy
  - autotest
  - graphic elements, pictures, photos, videos, graphs
  - critical thinking exercises/ review questions
  - case reports
  - hypertext links
  - self-test
-

# Ciele / Objectives

---

využiť softvérový balík

LMS Moodle / Learning

Management System Moodle

- tvorba, distribúcia,  
administrácia textov

- prevádzka na univerzitnom  
serveri <http://moodle.uniba.sk>

využiť programovacie

jazyky na tvorbu web stránok

to use software package

LMS Moodle / Learning

Management System Moodle

- creation, distribution,  
administration of study texts

- operated by the university  
server <http://moodle.uniba.sk>

to use programming

language for creation web  
pages

---



# Výsledky / Results

---

**E-učebnica:**  
**Ošetrovateľstvo v  
neuroológii**

podporené grantom  
KEGA č. 049/UK-  
4/2013 E-učebnica:  
Ošetrovateľstvo v  
neuroológii

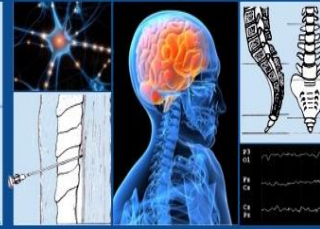
**E-textbook:**  
**Nursing in neurology**

supported by grant  
KEGA No. 049UK-  
4/2013 E-textbook:  
Nursing in neurology

---

Univerzita Komenského v Bratislave  
Jesseniova lekárska fakulta v Martine

# E - učebnica: Ošetrovatelstvo v neurológii



[O autoroch](#) [Anotácia učebnice](#) [Obsah](#) [Autotest](#) [Cieľová skupina](#) [Sprievodca študijným materiálom](#)

## OBSAH

**Vyšetrenia v neurológii**  
Úlohy sestry pri vyšetreniach v neurológii  
Sesterské posúdenie potrieb pacienta v neurológii

**Kvalitatívne poruchy vedomia**  
Kognitívne a behaviorálne poruchy  
Ošetrovateľská starostlivosť o pacienta s delíriom  
Ošetrovateľská starostlivosť o pacienta s demenciou

**Nervosvalové ochorenia**  
Ošetrovateľská starostlivosť o pacienta s myopatiou, myotóniou

**Cerebrovaskulárne ochorenia**  
Ošetrovateľská starostlivosť o pacienta s cievnou mozgovou príhodou

**Bolestivé stavy**  
Ošetrovateľská starostlivosť o pacienta s bolesťou hlavy  
Ošetrovateľská starostlivosť o pacienta s bolesťou osového aparátu

**Kvantitatívne poruchy vedomia. Komatózne stavy**  
Ošetrovateľská starostlivosť o pacienta s perzistujúcim vegetatívnym stavom

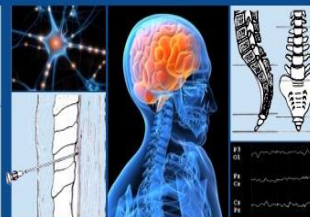
**Extrapyramídové ochorenia. Poruchy pohybu**  
Ošetrovateľská starostlivosť o pacienta s Parkinsonovou chorobou

**Záchvatové ochorenia**  
Ošetrovateľská starostlivosť o pacienta s epilepsiou

**Detskí neurologickí pacienti**  
Ošetrovateľská starostlivosť o pacienta s detskou mozgovou obrnou

**Autoimunitné a zápalové ochorenia centrálneho nervového systému**  
Ošetrovateľská starostlivosť o pacienta s roztrúsenou sklerózou mozgovo-miechovou

# E - učebnica: Ošetrovatelstvo v neuroológii



O autoroch Anotácia učebnice Obsah Autotest Cieľová skupina Sprievodca študijným materiálom

## OBSAH

- ▶ Sebaopatera
  - ▶ Výživa
  - ▶ Vyprázdňovanie
  - ▶ Spánok
  - ▶ Istota a bezpečie
  - ▶ Bolesť
  - ▶ Komunikácia
  - ▶ Kognícia
  - ▶ Aktivizácia
  - ▶ Duchovné potreby
  - ▶ Rodina
- 
- ▶ Autotest
  - ▶ Zoznam bibliografických odkazov

## Ošetrovateľská starostlivosť o pacienta s demenciou

### Úvod

Pacientom s demenciou poskytujeme ošetrovateľskú starostlivosť podľa jednotlivých štádií funkčného postihnutia, postihnutia kognitívnych funkcií, na základe priradených porúch správania a psychologických porúch. Jej cieľom je čo najdlhšie udržať funkčnú kapacitu pacientov, spomaliť proces progresie v kognitívnej oblasti a oblasti aktivít denného života, zmierniť poruchy správania, predchádzať komplikáciám ako sú úrazy, pády, malnutícia, v ťažkom štádiu demencie dekubity, infekcia. Cieľom interdisciplinárnej starostlivosti je udržať optimálnu kvalitu života pacientov a ich príbuzných čo najdlhší čas.

Pri začínajúcej a miernej demencii je starostlivosť pacientom poskytovaná v domácom prostredí. Postupne vzhľadom na progresiu ochorenia a stúpajúci výskyt porúch správania a psychologických porúch dochádza zväčša k dlhodobej hospitalizácii pacientov.

Manažment demencie (farmakologické i nefarmakologické prístupy) vrátane ošetrovateľskej starostlivosti je spracovaný vo viacerých klinických odporúčaných postupoch, napr. Nursing Standard of Practice Protocol: Recognition and Management of Dementia; Dementia: The NICE-SCIE Guideline on Supporting People with Dementia and their Carers in Health and Social Care.

## O projekte

- ▶ Anotácia projektu
- ▶ Ciele projektu
- ▶ Kontakt vedúci, zástupca projektu

## Užitočné odkazy

- ▶ Podakovanie
- ▶ Recenzné posudky
- ▶ Ako učebnicu citovať
- ▶ Bibliografické odkazy

- Sebaopatera
- Výživa
- Vyprázdňovanie
- Spánok
- Istota a bezpečie
- Bolest
- Komunikácia
- Kognícia
- Alkoholizácia
- Duchovné potreby
- Rodina
- Autotest
- Zoznam bibliografických odkazov

## Kognícia

Pre podporu a udržanie kognitívnych funkcií sa využívajú okrem farmakoterapie nefarmakologické metódy, napr. orientácia v realite, reminiscenčná terapia, kognitívna rehabilitácia. (Pozn. Ich uplatnenie v praxi vyžaduje od sestry absolvovanie kurzu/výcviku).

Pred ich realizáciou realizujeme podrobné posúdenie pacienta, tak ako pri [aktivizácii](#).

Prostredníctvom orientácie v realite je snaha o to, aby pacienti zaznamenali zmeny v prostredí, v realite a udržiavali reálny kontakt s okolím. Uskutočňuje sa ako individuálna alebo skupinová intervencia. Jednotlivé prvky orientácie sú súčasťou komplexného prístupu k pacientom s demenciou. Medzi jej prvky patrí názorné a farebné označenie priestoru a miestností (izba, WC, kúpeľňa, jedáleň, spoločenská miestnosť a i.), kalendáre, hodiny s veľkým ciferníkom, informačné tabule s jednoduchými informáciami (napr. o aktuálnom dátume, o ročnom období, o programe, o významných udalostiach), začlenenie informácie o realite do rozhovoru s dezonotovanými pacientmi (napr. „je dvanásť hodín, budete obedovať“). Orientácii v čase pomáha tiež slávenie, pripomenutie pravidelne opakujúcich sa dôležitých udalostí a období roka. Použitie tejto metódy, tak isto ako iných foriem aktivizácie, je potrebné zväziť vzhľadom na schopnosti pacienta. Pri jej intenzívnej a necitlivej aplikácii, pri konfrontovaní pacientov s neschopnosťou sa môžu zhoršiť behaviorálne i psychologické príznaky (úzkosť, agitovanosť).

Pre pacientov s demenciou, ktorí trpia poruchami krátkodobej pamäti, ale dobre si vybavujú udalosti z minulosti, je vhodná reminiscenčná terapia. Je to terapia, ktorá využíva spomienky a ich vybavovanie prostredníctvom rôznych podnetov (filmu, tanca, hudby, rodinného albumu, predmetov používaných v minulosti). Reminiscencia môže prebiehať v upravených tzv. „memory“ miestnostiach, kde sú predmety a zariadenia pripomínajúce minulosť. Má aktivizačný význam, podporuje ľudskú dôstojnosť a komunikáciu.

Kognitívna rehabilitácia je indikovaná u pacientov s poškodenými kognitívnymi funkciami v rámci ľahkej formy demencie. Predstavuje terapeutický prístup, ktorý zahŕňa intervencie určené k aktivácii pacientov na základe ich individuálnych požiadaviek a potrieb tak, aby sa kompenzoval ich kognitívny deficit. U pacientov s demenciou je zameraná na udržanie existujúcej úrovne kognitívnych funkcií a posilňovanie tých, ktoré zostali zachované. Zároveň má význam v podpore sebaistočnosti, posilnení sebavedomia, sebaúcty, komunikácie a sociálnych kontaktov. Jednotlivé cvičenia sú zamerané na oblasť zmyslového vnímania, orientácie, pozornosti, pamäti, motivácie, exekutívnych funkcií, komplexných myšlienkových operácií, na reguláciu sociálneho správania, stimuláciu pohybovej aktivity (senzomotiky, koordinácie). Medzi ne patrí napr. dopĺňanie slov podľa prvej slabiky, prirovnania, porediadia, vyhľadavanie písmen v texte, tvorba zdobenín.

*Príklady cvičení pacientov s demenciou používaných pri kognitívnej rehabilitácii:*



Dlhodobá pamäť



Koncentrácia pozornosti



Slovná zásoba

*Ukážky kognitívnej rehabilitácie*



- video vo formáte flv

# Ukážka cvičenia pre pacientov s demenciou

dlhodobá pamäť.pdf - Adobe Reader

Súbor Úpravy Zobrazenie Okná Pomocník

1 / 1 60%

Názov: Prirovnania

Zadanie: K uvedeným slovám napíšte prirovnanie, ktoré sa bežne používa.

Príklad: ČERVENÝ ako paprika

ZDRAVÝ ako \_\_\_\_\_

ČIERNY ako \_\_\_\_\_

MOKRY ako \_\_\_\_\_

TUČNÝ ako \_\_\_\_\_

PRESNÝ ako \_\_\_\_\_

PYSNÝ ako \_\_\_\_\_

RÝCHLY ako \_\_\_\_\_

SLADKÝ ako \_\_\_\_\_

POMALÝ ako \_\_\_\_\_

BLEDÝ ako \_\_\_\_\_

ŠTIHLÝ ako \_\_\_\_\_

HLUCHÝ ako \_\_\_\_\_

VERNÝ ako \_\_\_\_\_

SILNÝ ako \_\_\_\_\_

MUDRÝ ako \_\_\_\_\_

ŠTASTNÝ ako \_\_\_\_\_

HLADNÝ ako \_\_\_\_\_

USILOVNÝ ako \_\_\_\_\_

TAHKÝ ako \_\_\_\_\_

SLIZKÝ ako \_\_\_\_\_

VYSOKÝ ako \_\_\_\_\_

Spracované podľa Suchá (2007, s. 26-27)

koncentrácia pozornosti.pdf - Adobe Reader

Súbor Úpravy Zobrazenie Okná Pomocník

1 / 1 62%

Nástroje Poznámka

Názov cvičenia: Čísla

Zadanie: Prezrite si uvedené čísla a pokúste sa určiť, ktoré číslo je napísané dvakrát.

879	690	700
	698	909
		860
780		798
		531
		800
680	908	890
		960
798	970	600
	807	609
	660	
		809
790		
		670

Spracované podľa Suchá (2007, s. 117)

# Ukážka kognitívnej rehabilitácie

---

[ukážka videa](#)

---

Firefox Microsoft Outlook Web Access Ošetrovateľstvo v neurológii

← → ↻ ⭐ Google 🔍 🏠

## Ošetrovateľská starostlivosť o pacienta s demenciou - autotest

**1. Pri komunikácii s pacientom s demenciou neuplatňujeme zásadu:**

- a) nedokončovať za neho vety, nerozprávať za neho
- b) pre udržanie slovnej zásoby trváme na tom, aby sa pacient vyjadril presne
- c) používať priame pomenovanie (častí tela, osôb, vecí) o ktorých hovoríme a vyhýbať sa zámenám
- d) udržať očný kontakt s pacientom

**2. Kognitívna rehabilitácia je realizovaná u pacientov s demenciou**

- a) vo všetkých fázach demencie
- b) pri ľahkej forme demencie
- c) pri ťažkej forme demencie
- d) pri stredne ťažkej a ťažkej forme demencie

**3. Potrebu istoty a bezpečia u pacienta s demenciou nepodporuje:**

- a) pravidelný režim dňa
- b) stabilné prostredie
- c) príkazy a zákazy zreteľne označené na informačnej tabuli
- d) zmiernenie bolesti

**4. Pri ľahkej forme demencie v rámci realizácie sebaopatery pacientmi**

- a) zostáva stereotyp aktivít denného života zachovaný
- b) pacient nie je schopný realizovať kompletnú hygienickú starostlivosť
- c) pacient nie je schopný nakupovať ani s pomocou príbuzného
- d) pacient je dezorientovaný aj v domácom prostredí

Hodnotenie Vynulovať test Návrat

Windows Taskbar: SK 10:46

# Záver / Conclusion

---

## □ e-learning

- multimedialná **podpora vzdelávacieho procesu**
- zaujímavý, atraktívny, účinný, efektívny a kvalitný **spôsob vzdelávania**
- podpora a rozvoj **samoštúdia študentov**

## □ e-learning

- multimedia **support of the educational process**
  - interesting, attractive, effective, quality method of education
  - support and development **of the student's self-reliance**
-



---

**Thank you for your attention!**

---