



# Vzdělávací portál

# MEFANET



Informace pro pedagogy a studenty LF MU

## Obsah

Předmluva.....	2
Návštěvnost vzdělávacího portálu MEFANET.....	3
MEFANET a proces publikování příspěvků.....	4
Popis uživatelských rolí.....	8
Vícerozměrné hodnocení kvality.....	12
Přehled recenzovaných děl na LF MU.....	18



evropský  
sociální  
fond v ČR



EVROPSKÁ UNIE



MINISTERSTVO ŠKOLSTVÍ,  
MLÁDEŽE A TĚLOVÝCHOVY



OP Vzdělávání  
pro konkurenceschopnost



INVESTICE DO ROZVOJE VZDĚLÁVÁNÍ



## PŘEDMLUVA

Vážené kolegyně, vážení kolegové, milí studenti,

do rukou se vám dostává brožurka, která byla realizována u příležitosti konání semináře „Nástroje kazuistické výuky pro vzdělávání v klinické medicíně“ dne 14. 6. 2011. Důvodem této akce na Lékařské fakultě Masarykovy univerzity (LF MU) a rovněž cílem tohoto materiálu je podat pedagogům a studentům LF MU aktuální informace o možnostech elektronické podpory vzdělávání, které jsou jim k dispozici. Vedle komplexních nástrojů pro vedení výuky v Informačním systému Masarykovy univerzity je možno využívat také webový edukační portál LF MU, který je součástí elektronického publikačního systému vzdělávací sítě lékařských fakult MEFANET (MEDical FACulties NETwork). Tuto vzdělávací síť LF MU koordinuje od jejího vzniku v roce 2006.



S rostoucím zájmem pedagogů LF MU o efektivní elektronické publikování výukových materiálů vyvstává mnoho otázek. Při prvním ročníku semináře MEFANET na LF MU se autoři zajímali zejména o možnosti řešení etických a legislativní problémů vyplývajících ze specifík výuky na lékařských fakultách. Pro druhý ročník jsme tuto brožurku obsahově orientovali zejména na problematiku hodnocení kvality elektronických výukových materiálů publikovaných v síti MEFANET. Doufáme, že tento informační materiál, který byl připraven v rámci projektu z operačních programů Evropského sociálního fondu CZ.1.07/2.4.00/12.0050 – Standardizace a sdílení platformy mezi lékařskými fakultami v rámci projektu MEFANET, podá odpovědi na řadu vašich otázek.

Samotný program druhého ročníku semináře navazuje na poslední konferenci MEFANET 2010, na které byla ve dvou mezinárodně obsazených sekcích podrobně představena problematika elektronického virtuálního pacienta. Tohoto úkolu se atraktivním způsobem ujali evropští lídři v této oblasti: prof. Uno Fors - Karolinska Institutet - Švédsko, prof. Terry Poulton - Univerzita St George v Londýně - Velká Británie, prof. Martin Haag - Universita v Heidelbergu – Německo. Na semináři „Nástroje kazuistické výuky pro vzdělávání v klinické medicíně“ bude koncept virtuálních pacientů, jak je znám v Evropě, uveden do souvislostí s kazuistickými platformami, které jsou pedagogům a studentům na LF MU dostupné okamžitě. Jedná se zejména o: 1) široce použitelný koncept Elektronické učebnice s obrazově-kazuistickým modulem, 2) Interaktivní algoritmy akutní péče, 3) Virtuální případy pro multidisciplinární výuku, platforma z dílny kolegů Lékařské fakulty v Hradci Králové UK.

Ing. Daniel Schwarz, Ph.D., Mgr. Martin Komenda, editoři

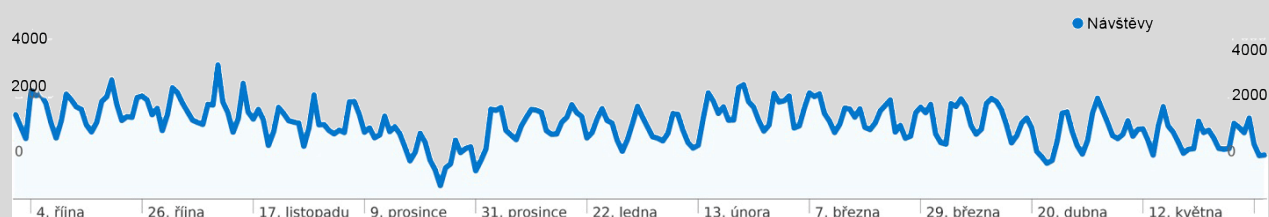
Prof. MUDr. Anna Vašků, CSc., předsedkyně Ediční komise LF MU

Doc. RNDr. Ladislav Dušek, Ph.D., předseda Koordinační rady MEFANET

## NÁVŠTĚVNOST VZDĚLÁVACÍHO PORTÁLU MEFANET

Od října roku 2010 jsou na všechny portálové instance platformy pro sdílení vzdělávacího obsahu mezi lékařskými fakultami MEFANET (MEDical FACulties NETwork) globálně zavedeny monitorovací nástroje Google Analytics, které umožňují detailně sledovat statistiky přístupu na jednotlivých fakulturních portálech. Současně jsou k dispozici také sumární přehledy za celou síť MEFANET, které dokládají souhrnné počty přistupujících uživatelů. Základní přehledy návštěvnosti všech deseti portálů a centrální brány sítě MEFANET za uplynulých 9 měsíců (od 1. října 2010 do 1. června 2011) jsou zobrazeny níže.

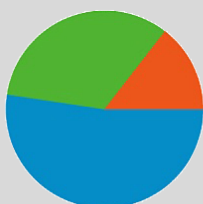
### Přehled celkové návštěvnosti



- Návštěvy: 431 581
- Zobrazení stránek: 866 496
- Absolutní unikátní návštěvníci: 377 869

### Přehled zdrojů návštěvnosti

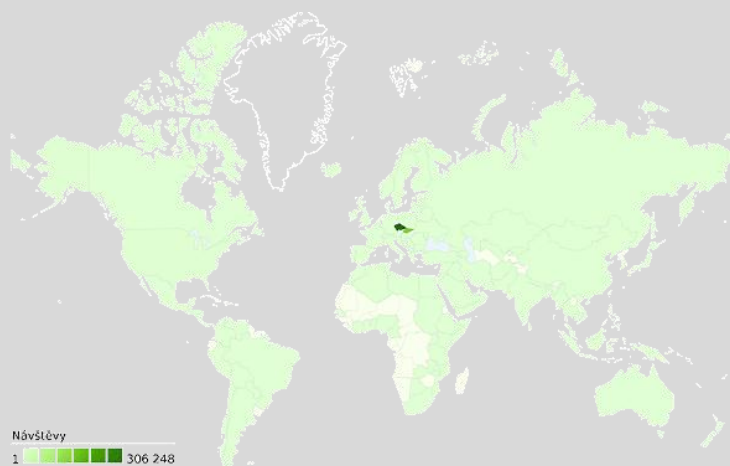
- **Přímá návštěvnost**  
226 159,00 (52,40 %)
- **Vyhledávače**  
142 790,00 (33,09 %)
- **Odkazující stránky**  
62 632,00 (14,51 %)



Zdroje	Návštěvy	% návštěvy
(direct) ((none))	226 159	52,40 %
google (organic)	84 869	19,66 %
seznam (organic)	51 168	11,86 %
portal.mefanet.cz (referral)	12 165	2,82 %
upjs.sk (referral)	9 115	2,11 %

### Přehled návštěvnosti podle geografického rozložení

Země/teritorium	Návštěvy
Czech Republic	279 773
Slovakia	135 268
United States	2 071
Germany	1 357
United Kingdom	1 333
(not set)	1 176
Austria	948
Ukraine	831
Switzerland	554
Russia	450



## MEFANET A PROCES PUBLIKOVÁNÍ PŘÍSPĚVKŮ

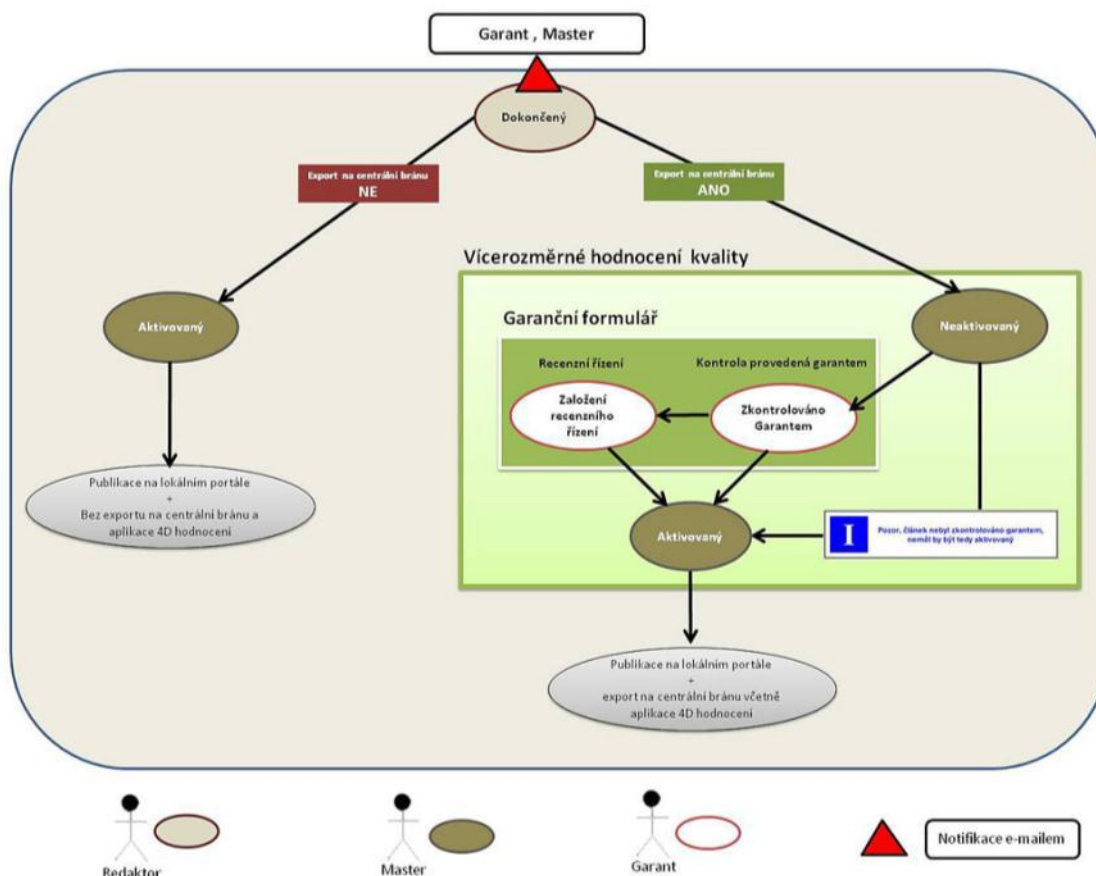
Každý nově publikovaný příspěvek na některé z deseti portálových instancí sítě MEFANET musí přirozeně projít redakčním procesem. Snahou přitom je zajistit elektronické publikování uceleného a obsahově správného edukačního díla na centrální bráně MEFANET. Materiály informačního charakteru, které většinou nemají vzdělávací hodnotu (pozvánky na semináře, konferenční sborníky, lokální zajímavosti z dění fakultách a jiné), by měly být publikované pouze na lokálním portálu a na centrální bránu exportovány nejsou. Mimo samotného obsahu jsou klíčová také metadata, která s obsahem však bezprostředně souvisí. Jejich vyplnění a úprava výukového díla do podoby vhodné pro samostudium jsou rovněž součástí redakčního procesu, ve kterém vystupují tyto uživatelské role:

- Redaktor – komunikuje s autorem díla, zajišťuje všechny náležitosti spojené s dokončením příspěvku.
- Garant – expert z dané medicínské oblasti, který zkontroluje dílo po obsahové stránce a ve vybraných případech organizuje recenzní řízení dle lokálních pravidel na dané fakultě.
- Master – hlavní administrátor portálu, mimo jiné zveřejňuje příspěvek na portálu.

Fakulty zapojené do sítě MEFANET (tj. všechny lékařské fakulty ČR a SR) se navzájem dohodly na jednotném zavedení čtyřrozměrného hodnocení kvality publikovaných příspěvků.

Po sjednocení filtru lékařských disciplín a zavedení jednotného způsobu pro přihlašování uživatelů je vícerozměrné hodnocení třetím společným pilířem řešení portálové platformy MEFANET.

Pro snadné a rychlé pochopení redakčního procesu byl kompletní životní cyklus publikovaného příspěvku graficky popsán prostřednictvím níže uvedeného schématu.



## Terminologie

### Vícerozměrné hodnocení kvality

Vícerozměrné hodnocení kvality je zcela nový kontrolní a klasifikační mechanismus založený na čtyřech nezávislých dimenzích posuzování zveřejňovaných elektronických edukačních materiálů na jednotlivých portálových instancích a na centrální bráně síť MEFANET. Hlavním smyslem je zvýšení úrovně obsahu publikovaných výukových děl a také umožnění kontroly nově založených příspěvků garantům, tedy uživatelům zodpovědným za obsah jednotlivých portálových instancí nebo eventuálně za obsah publikovaný v konkrétních lékařských disciplínách.

### Garanční formulář

Každý *garant* má zřízen účet pro přihlášení do administrátorské části portálové platformy, kde má přístup do modulu Redakce. Zde může založením tzv. garančního formuláře velmi snadno a intuitivně využít dva kontrolní mechanismy – garanční kontrolu a recenzní řízení, které jsou vždy spojeny s právě jedním příspěvkem.

### Kontrola provedená garantem

Mechanismus, který umožní *garantovi* zkontrolovat nově založený a dokončený příspěvek před samotným zveřejněním a případnou nominací recenzentů v rámci recenzního řízení. Ve vybraných případech *garant* po své kontrole zahajuje recenzní řízení. *Garant* je zodpovědný za nastavení klasifikace v rámci 4-D hodnocení, přičemž využívá doporučení ze stran autorů a recenzentů. Garant má dále možnost k příspěvku zveřejnit vybrané části recenzních posudků včetně vlastních komentářů. U příspěvků, které neprošly garanční kontrolou, je tato informace viditelně uvedena, jak dokumentuje obrázek níže.

Na LF MU je za kvalitu publikovaných výukových materiálů zodpovědná Ediční komise fakulty, které předsedá prof. MUDr. Anna Vašků, CSc. Komise vybírá pro díla vycházející pod hlavičkou LF MU dva recenzenty, a to tak, že minimálně jeden z nich je habilitovaný a žádný nemá přímou vazbu na pracoviště autorů předmětného díla.

V případě elektronických děl je zprostředkovatelem činnosti Ediční komise LF MU, a tak vlastně i garantem obsahu portálu, Ing. Daniel Schwarz, Ph.D.

<b>typ</b>	 Skripta a návody	 Edukační weby a atlasy	 Digitální video	 Prezentace a animace	 Obrazový materiál - kasuistiky	 E-learningové kurzy (LMS)	 Nerecenzováno
<b>úroveň</b>	 Základní úroveň	 Pokročilá úroveň	 Specializační úroveň	 Komplexní úroveň	Ohodnotte jako první tento článek! <input type="button" value="hodnotit"/>		
 <b>Tento příspěvek nebyl zkontrolován garantem obsahu portálu.</b>							

### Recenzní řízení

Proces uznávání pedagogických výukových děl zodpovědným orgánem na dané fakultě (např. Ediční komise). Kvalitně zpracované elektronické výukové dílo, které úspěšně prošlo recenzním řízením, je možno vykázat v rámci autorovy pedagogické činnosti fakultě. Každé recenzní řízení se řídí lokálními pravidly na dané fakultě.

Recenzní řízení se skládá z jednotlivých recenzí, jejichž výsledek má vliv na konečné rozhodnutí o celkovém výsledku recenzního řízení. Jeho průběh řídí *garant*, kterému je podle aktuální konfigurace *garantů* (vazba *garantů* na jednotlivé lékařské disciplíny) na dané portálové instanci svěřena kontrola kvality daného příspěvku.

Pokud má *garant* dostatek podkladů pro stanovení finálního rozhodnutí o výsledku recenzního řízení (myslí se tím potřebný počet kladných vyjádření recenzentů, který si stanoví jednotlivé fakulty, popř. Ediční komise dané fakulty), zadá příznak recenzováno odpovídajícím příspěvku. Tento akt má za následek vyplnění recenzní části 4-D hodnocení garance kvality, jehož primární podmínkou je právě úspěšné recenzní řízení.

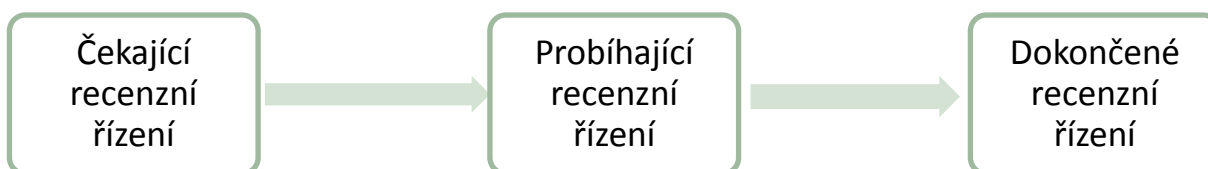
V červnu 2010 byla u příležitosti konání prvního lokálního semináře MEFANET na LF MU realizována informační brožurka s názvem Elektronická podpora vzdělávání: Best Practice pedagogů LF MU. Její aktuální verze je v elektronické podobě k dispozici na stránkách [www.mefanet.cz](http://www.mefanet.cz).

Každý *garant* má přiřazenu jednu nebo více disciplín a je za ně zodpovědný. Jedna disciplína může mít jednoho i více *garantů*.

Níže jsou uvedeny příklady z praxe, jak může fungovat role *garanta* na jednotlivých fakultách:

- LF MU Brno – *garant* je jmenovaný Ediční komisí a je svázán se všemi lékařskými disciplínami, čímž si Ediční komise zajistí vliv na průběh recenzních řízení u všech elektronických publikací na vzdělávacím portálu LF MU.
- LF UK Hradec Králové – e-learningová komise zajistí jmenování *garantů* do jednotlivých disciplín, každý *garant* je zodpovědný za 1-10 lékařských disciplín.
- 1. LF UK Praha – seznam *garantů* je obsáhlejší, většinou funguje přiřazení jeden *garant* k jedné lékařské disciplíně.

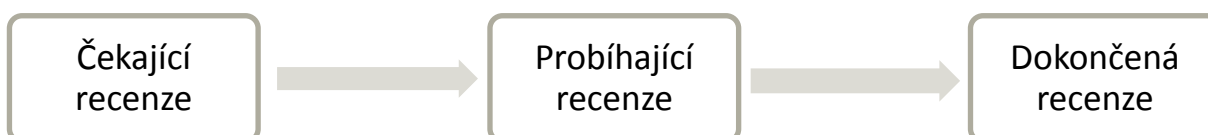
**Stav recenzního řízení** popisuje stav, ve kterém se nachází příspěvek z pohledu *garanta*.



- **čekající** – stav záznamu, který nemá doposud založeno recenzní řízení.
- **probíhající** – stav záznamu, který má založeno recenzní řízení, ale doposud nemá změněn stav na dokončeno z důvodu nedokončených recenzí.
- **dokončené** – stav záznamu, který má *garantem* změněn stav na dokončeno.

### Recenze

Odborný posudek pedagogického výukového díla provedený expertem z dané oblasti. Recenze se provádí prostřednictvím elektronického formuláře v rámci dané instance portálové platformy a je součástí právě jednoho recenzního řízení.



**Stav recenze** popisuje, v jakém stádiu se nachází konkrétní recenzní proces daného recenzenta = jak daleko je recenzent s vyplněním formuláře.

- **Čekající recenze** – garant založil recenzní řízení a nominoval recenzenty díla, nyní se čeká na interakci recenzenta.
- **Probíhající recenze** – stav recenze se automaticky mění z čekající na probíhající v okamžiku, kdy recenzent poprvé otevře recenzní formulář v BackOffice.
- **Dokončená recenze** – recenzent vyplnil všechna pole formuláře, zadal výsledek recenze a změnil stav recenze na dokončeno.

Edukační portál LF MU je k dispozici na adrese <http://portal.med.muni.cz>. Portál obsahuje také informační sekci pro autory elektronického vzdělávacího materiálu. Ta je dostupná na adrese: <http://portal.med.muni.cz/pro-autory>



## POPIS UŽIVATELSKÝCH ROLÍ

S příchodem verze 1.8 portálové platformy (březen 2011) se mění zásadním způsobem význam některých uživatelských rolí. Zcela se opouští od používání pojmů *oponent* a s ním související *oponentura* a nahrazují se jednotně pojmy *recenzent* a *recenzní řízení*. Portálová platforma verze 1.8 tedy pracuje s následujícími uživatelskými rolemi:

- *Redaktor*
- *Garant*
- *Recenzent*
- *Master*
- *Dummy*

Na četné žádosti autorů ze sítě MEFANET je u omezených příloh a odkazů stanovena výjimka umožňující všem uživatelským rolím, které mohou v administrátorské sekci portálu (dále BackOffice) spravovat nějaký obsah (*redaktor, garant, recenzent, master*), přistupovat k libovolné příloze nebo odkazu bez ohledu na omezení oprávnění k přístupu.

S jedním uživatelským účtem je vždy svázána pouze jedna uživatelská role – není tedy možné, aby měl uživatel v rámci jednoho svého účtu přiřazeno více rolí (např. *garant* a *recenzent*). Konkrétně tyto dva účty jsou pevně svázány s modulem Redakce tak, aby nedocházelo k nezamýšlenému a neošetřenému rozšiřování působnosti těchto rolí v jiných modulech.

Řešením v situaci, kdy jeden uživatel plní více rolí v systému, je založení více účtů (pro každý nový účet je zapotřebí unikátní a funkční emailová adresa).

### Uživatelská role REDAKTOR

Správce přiděleného obsahu v rámci jedné instance vzdělávacího portálu. Důvěryhodná a poučená osoba, která ovládá základní znalosti XHTML a má zájem na bezproblémovém běhu portálu. Nikomu nesmí sdělovat heslo do systému.

Má přístup do BackOffice portálu, kde může provádět úpravy obsahu, které se po odsouhlasení *mastrem* projeví v administrační sekci portálové platformy (dále FrontOffice). Automaticky má umožněn přístup do FrontOffice (stačí se přihlásit pouze do BackOffice), včetně přístupu ke všem přílohám bez ohledu na omezení jejich přístupnosti.

#### *Aktivita role*

- Zakládání a editace příspěvků, správné vyplnění všech metadat souvisejících s daným příspěvkem (vč. číselníků Autoři, Pracoviště, Kurzy).
- Nemá pravomoc příspěvek zveřejnit. Musí provést *master*.

### Uživatelská role GARANT

Role *garanta* v nové verzi zůstává, ale mění se její význam. Základem zůstává fakt, že tuto roli by měla plnit důvěryhodná a poučená osoba, která má zájem na bezproblémovém běhu portálu a která by nikomu neměla sdělovat své heslo do systému.

Podstata změny role *garanta* spočívá v tom, že nyní již nekontroluje sám příspěvků tým, že by je důkladně pročetl, ale prostřednictvím redakčních procesů organizuje vícerozměrné hodnocení kvality. Prostřednictvím garančního formuláře má možnost:

- Vyjádřit se k nově založenému příspěvku, popř. doporučit jeho doplnění nebo odstranění. V případě, že *garant* příspěvek nedoporučí, je vhodné příspěvek publikovat pouze na lokálním portálu dané fakulty.
- Založit recenzní řízení a jmenovat vhodné recenzenty. *Garant* poté odpovídá za finální rozhodnutí v rámci recenzního řízení, které založil (např. při protichůdných stanoviscích jednotlivých recenzentů rozhodne *garant*, nebo jmenuje dalšího *recenzenta*). Tím, kdo odpovídá za skutečnou kvalitu příspěvků, je *recenzent*, který by měl příspěvek včetně všech příloh důkladně pročíst, což dá najevo podrobným vyplněním povinných částí recenzního posudku.

## Uživatelská role RECENZENT

Role *recenzenta* hraje významnou úlohu při recenzním řízení v rámci uznávání elektronických pedagogických publikací v síti MEFANET. Na seznamu *recenzentů* napříč celou sítí zaangažovaných lékařských fakult jsou uvedeni odborníci, kteří mají odpovídající vzdělání a specializaci pro tvorbu recenzí děl zařazených do některé z lékařských disciplín. Kompletní výčet doporučených *recenzentů* je dostupný na adrese <http://portal.mefanet.cz/recenzenti> (každý *recenzent* právo na odmítnutí provedení recenze například z časových důvodů). Tento seznam bude provázán s BackOffice portálu prostřednictvím našeptávače.

### Popis role

- Ke konkrétnímu pedagogickému dílu vypracovává recenzi.
- Na základě kladných posudků a po provedení eventuálních oprav podle požadavků *recenzentů* má pedagogické dílo oficiálně přidělen příznak recenzováno, což se na webovém portálu projeví vyplněním recenzní části 4-D hodnocení garance kvality. Tímto způsobem jsou oficiálně recenzovaná díla viditelně odlišena od těch, u nichž recenzní řízení neproběhlo (u těchto děl je recenzní část 4-D hodnocení nevyplněná v neaktivní podobě v šedé verzi). 4-D hodnocení se implicitně zobrazuje u všech příspěvků, které jsou exportovány na centrální bránu MEFANET.

Portál vzdělávací sítě lékařských fakult MEFANET

mefanet Pokročilé vyhledávání  Vyhledat

### Centrální adresář recenzentů

Vypsat podle: příjmení, jména | [recenzovaných disciplín](#)

prof. MUDr. Zdeněk Adam, CSc. Interní hematologická klinika LF MU e-mail: <a href="mailto:z.adam@fnbrno.cz">z.adam@fnbrno.cz</a>	Recenzované obory: Vnitřní lékařství
doc. MUDr. Igor Béder Fyziologický ústav e-mail: <a href="mailto:igor_beder@med.umiba.sk">igor_beder@med.umiba.sk</a>	Recenzované obory: Fyziologie a patologická fyziologie
doc. MUDr. Daniela Böhmera, PhD Ústav lékařské biologie, genetiky a klinické genetiky e-mail: <a href="mailto:daniel.bohmer@med.umiba.sk">daniel.bohmer@med.umiba.sk</a>	Recenzované obory: Biofyzika
Prof. MUDr. Milan Buc, DrSc. Imunologický ústav e-mail: <a href="mailto:milan.buc@med.umiba.sk">milan.buc@med.umiba.sk</a>	Recenzované obory: Imunologie, alergie

Při zakládání recenzních řízení mohou *garanti* využít vlastní kontakty nebo mohou pracovat s centrálním adresářem recenzentů portálové platformy MEFANET na adrese <http://portal.mefanet.cz/recenzenti>

### Průběh recenzních řízení

Do celého procesu jsou zapojeni *recenzenti* a *garant* (*garant* + jeden a více recenzentů -> jeden a více recenzních posudků -> **jedno finální rozhodnutí**).

Při vložení nového příspěvku přijde zainteresovaným *garantům* (podle lékařských disciplín) notifikace o nově dokončeném příspěvku v dané disciplíně, kterou na portálu garantují. *Garanti* na základě svého uvážení a podle rozsahu příspěvku založí nebo nezaloží recenzní řízení. Je-li více *garantů* u disciplíny, do které spadá daný příspěvek, využívá se principu prvního příchozího, tzn. první *garant*, který přistoupí k příspěvku, může založit recenzní řízení.

*Garant* poté osloví *recenzenty* (lze využít seznamu doporučených *recenzentů*). *Garant* tedy vybírá *recenzenty* = uživatele s rolí *recenzent*. Pokud vybraný *recenzent* v seznamu chybí, *garant* vypisuje jeho údaje do formuláře o novém *recenzentovi* (formulářů může vyplnit více). **Garant tímto fakticky i zakládá nové uživatelské účty v BackOffice (novým recenzentům přijde po založení účtu automatická notifikace s přístupovými údaji) – proces vytváření uživatelských účtů je až na tuto výjimku centralizován pouze na mastery.** Pokud recenzované dílo patří do disciplíny, která má více než jednoho *garanta*, právo zadat finální hodnocení má pouze ten *garant*, který založil dané recenzní řízení.

Žádost o recenzi = dopis vygenerovaný ze šablony, ve které se změní v hlavičce jméno a afiliace *recenzenta* a v těle dopisu se změní informace o dílu a autorech. Šablona dopisu je jedna jediná pro jednu instanci portálu, využívají ji všichni *garanti*. *Garant* vygenerovaný dopis využije pro komunikaci emailem (vlastním emailovým klientem) nebo pro komunikaci klasickým dopisem – kopíruje přes schránku do emailového klienta (outlook, thunderbird) nebo do wordu.

*Recenzenti* dostávají dopis se specifikací, o jaké dílo se jedná, kde jej najdou a jaký mají login/heslo. Vstupují do systému a v modulu Redakce (jiný by neměli mít k dispozici) vkládají recenzní posudek. Mají k dispozici náhled článku s fungujícími odkazy na přílohy. *Recenzenti* však cíleně nemají přístup k ostatním posudkům díla, které recenzují.

Po vyplnění recenzního formuláře *recenzent* zvolí jednu ze tří variant hodnocení:

- Doporučuji označit tuto elektronickou publikaci na portálech sítě MEFANET jako recenzované pedagogické dílo s logem Ediční komise
- Doporučuji označit tuto elektronickou publikaci na portálech sítě MEFANET jako recenzované pedagogické dílo s logem Ediční komise po provedení navržených úprav
- Nedoporučuji označit elektronickou publikaci na portálech sítě MEFANET jako recenzované pedagogické dílo s logem Ediční komise

Tři výše uvedené formulace je možno lokalizovat v každé portálové instanci dle potřeb dané fakulty, a to v konfiguračních souborech portálové instance.

Na základě jednotlivých recenzních posudků *garant* zadá do systému finální hodnocení **Recenzované pedagogické dílo – ANO/NE**.

## Uživatelská role MASTER

Uživatel a správce portálové platformy disponující nejvyššími právy. Má možnost pracovat se všemi moduly, zadávat nové uživatele a nastavovat jejich práva. Je adresátem většiny notifikací generovaných na základě důležitých událostí v BackOffice od uživatelů s nižším oprávněním.

Role *garant* a *recenzent* jsou vzhledem k účtu fixní, uživatel by se neměl mazat. V opačném případě by se ztratila vazba na historicky odvedenou garanci nebo recenzi a tedy i na osobu, která recenzi provedla nebo příspěvek garantovala.

## Uživatelská role DUMMY

Role registrovaného uživatele, která je nutná pro funkci Poslat příspěvek redakci edukačního portálu dané fakulty. Registrace vyžaduje pouze zadání platného e-mailu a hesla pro přihlášení.

The image displays a promotional graphic for the MEFANET portal. At the top left, the 'mefanet' logo is shown next to the text 'MEDICAL FACULTIES NETWORK'. A circular inset in the center shows a screenshot of the portal's website, which features a grid of faculty names and logos, a search bar, and several article snippets with images. Below the screenshot, a map of the Czech Republic is shown with red dots representing member faculties, connected to the screenshot by white lines. At the bottom, there is a dark green rounded rectangle containing the text 'portal.mefanet.cz' and 'portál vzdělávací sítě MEFANET'. To the right of this, an orange rounded rectangle contains the text 'PRŮVODCE STUDIEM MEDICÍNY'.

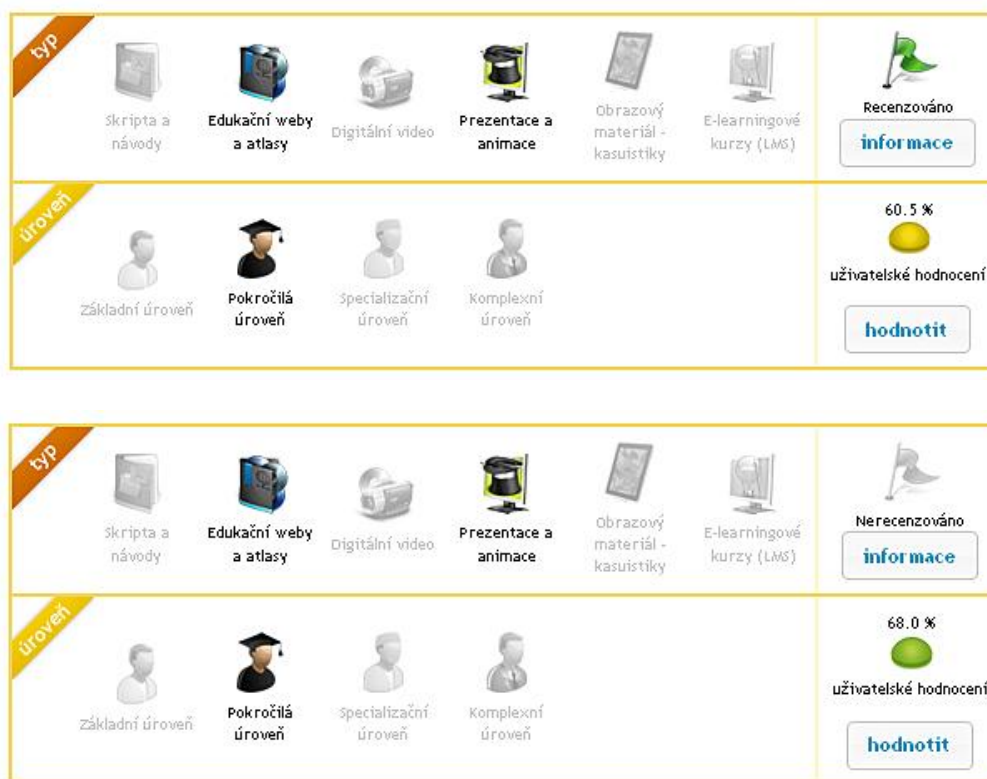


## VÍCEROZMĚRNÉ HODNOCENÍ KVALITY

Při zobrazení plného znění příspěvku je vícerozměrné hodnocení kvality elektronicky publikovaných příspěvků v síti MEFANET zobrazeno nad informacemi o licenci díla (Creative Commons) ve formě tabulky. Hodnocení zahrnuje tyto čtyři rozměry:

- Typologická klasifikace
- Recenzní řízení
- Klasifikace podle využitelnosti
- Uživatelské hodnocení

4-D hodnocení je zobrazeno u všech příspěvků, které mají nastaven příznak exportu na centrální bránu MEFANET. Pokud příspěvek projde recenzním řízením – recenzní část modelu bude vyplněna, v opačném případě bude šedá, nevyplněná. **Export příspěvku na centrální bránu je podmíněn aplikací 4-D hodnocení kvality tohoto příspěvku.** Primární motivací je jednoznačně posílení kvality prezentovaného obsahu, který je z lokálních portálových platforem exportovaný na centrální bránu sítě lékařských fakult (<http://portal.mefanet.cz/>).



Grafická podoba 4-D hodnocení na portálu ve dvou variantách. Nahoře: recenzní část je vyplněna.  
Dole: recenzní část není vyplněna.

Na webu <http://www.mefanet.cz/help> je dostupná sekce, která mimo jiné obsahuje stručnou anotaci a vysvětlení klíčových prvků vícerozměrného modelu garance kvality.

Následující obrázek ukazuje umístění vícerozměrného hodnocení v rámci celého příspěvku.

**Multimediální podpora výuky klinických a zdravotnických oborů**  
portál Lékařské fakulty Masarykovy univerzity

Pedagogická díla | Multimediální pomůcky | E-learning | Pro autory

English version | Vyhledávání

Edukační weby | Digitální video | Materiály k přednáškám | Obrazové kasistiky | Přihlásit se | Poslat článek | Ke stažení | Textová verze | Verze pro tisk

**Zobrazovací metody v psychiatrii: Využití informací o morfologii mozku pro hodnocení neurobiologie duševních nemocí a klinickou praxi**

Předložená elektronická skripta se věnují jednak metodám, které se využívají k hodnocení morfologie mozku v psychiatrickém výzkumu, jednak náležům, které byly těmito metodami získány a jejich významu, otázkám, které nám umožňují zodpovídat. Je možné zobrazit duševní nemoci pomocí rutinního vyšetření CT nebo MRI? Co je kvalitativní a kvantitativní hodnocení obrazů mozku? Jaké jsou změny morfologie mozku u duševních poruch? Co je v pozadí změn morfologie mozku detekovaných pomocí zobrazovacích metod? Dokážeme změny morfologie mozku ovlivnit úspěšnou léčbou? Umíme informace o změnách morfologie mozku využít v klinické praxi?

Psychiatrie postrádá objektivní diagnostické metody, které by umožnily vyšší reliabilitu diagnostiky, sledování terapeutického procesu či průběhu onemocnění. Laboratorní metody též mohou přinést zpřesňování znalostí o patofyziologii nemoci, což dále umožňuje úpravy terapeutických schémat. Zároveň nesou informace, které mohou pomoci v klinické praxi - v predikci průběhu nemoci, klasifikaci, potvrzení následků abusu (rozvoj encefalopatie)...z těchto důvodů je ze strany psychiatrů velký zájem o zobrazovací metody. Jejich aplikace patří mezi hlavní proudy současného výzkumu neurobiologie duševních nemocí a jejich výsledky přináší jeden z hlavních důkazů o tom, že duševní nemoci mají korelát v patologii mozku.

Jejich využití v klinické praxi však zatím není rutinní záležitostí (vyjma použití pro diferenciální diagnostiku organických poruch), vyžadují specializované znalosti algoritmů digitálního zpracování obrazu a statistické analýzy. Přestože tedy přináší zajímavé informace pro celý obor psychiatrie, jejich využití je zatím pouze v oblasti výzkumu. Přesto se začínají objevovat práce, které by mohly vést k přelomu nynější odtažitosti od klinické praxe.

V následujícím textu se budeme věnovat jednak metodám, které se k hodnocení morfologie mozku v psychiatrickém výzkumu využívají, jednak náležům, které byly těmito metodami získány a jejich významu, otázkám, které nám umožňují zodpovídat. Vše budeme demonstrovat zejména na případu schizofrenie, což je onemocnění, kterému je věnováno značné úsilí a kterému se věnuje i naše výzkumná skupina. Pomocí zobrazovacích metod se však dozvíáme mnohé informace i o dalších duševních poruchách a i jim bude věnován prostor tak, aby čtenář získal povšechný přehled tématu tohoto textu - o možnostech aplikace zobrazovacích metod v psychiatrii.

Odkaz	Datum	Přístupnost [?]	klinicky citlivé [?]	Licence
Zobrazovací metody v psychiatrii: Využití informací o morfologii mozku pro hodnocení neurobiologie duševních nemocí a klinickou praxi	29.9.2010	kdokoli	-	(CC) BY-NC-ND

klíčová slova: mozek, morfologie, MRI, schizofrenie, výpočetní neuroanatomie, volumetrie, zobrazovací metody, zpracování a analýza obrazů

Psychiatrie, psychologie, sexuologie  
Radiologie a zobrazovací metody

**-D hodnocení:**

**Typ**

- Simple a náhledy
- Edukační weby a aplikace
- Digitální video
- Prezentace a animace
- Obrazový materiál - kasistiky
- E-learningové kurzy (LMS)
- Recenzované informace

**Úroveň**

- Základní úroveň
- Pokročilá úroveň
- Specializační úroveň
- Komplexní úroveň
- 100.0 % uživatelské hodnocení
- hodnotit

Předměty/kurzy

- Psychiatrie [BFPY051p]
- Psychiatrie [MFPY051]
- Psychiatrie [MPPY051]
- Psychiatrie [STPY9X1]
- Psychiatrie [VLPY9X1]

Obsah článku podléhá licenci Creative Commons [uvedte autora-Neužívejte dílo komerčně-Nezasahujte do díla 3.0 Česko](#)

Typologická klasifikace

Recenzní řízení

Zobrazení recenzentů

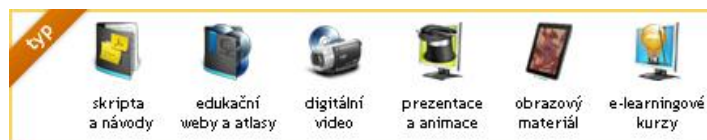
Skóre pro samostudium

Klasifikace podle využitelnosti

Hodnocení díla uživatelem

## Typologická klasifikace

- Skripta a návody
- Edukační weby a atlasy
- Digitální video
- Prezentace a animace
- Obrazový materiál – kasuistiky
- E-learningové kurzy (LMS)



V rámci typologické klasifikace může být příspěvek zařazen do jedné nebo více kategorií. Zařazení navrhuje autor (popř. *redaktor* na autorovo doporučení), zařazení dále vyplňuje i *recenzent* (recenzenti) a finálně potvrzuje *garant*.

Příspěvek je klasifikován podle typu výukového materiálu, typologická klasifikace je pevně stanovena a odsouhlasena Koordinační radou sítě MEFANET. Každý pevně definovaný typ má své grafické znázornění zobrazené v tabulce 4-D hodnocení, ve které se zobrazují všechny typologické klasifikace. Barevně zvýrazněné budou pouze ty, které korespondují se zařazením daného příspěvku. Ostatní typy zůstanou zašedlé.

Číselník typologické klasifikace (Skripta a návody, Edukační weby a atlasy, ...) je zcela nový a nesouvisí s vertikálním menu. V rámci lokalizace portálu zůstává původní možnost zobrazení volitelných kategorií (Edukační weby, Materiály k přednáškám, Konference a reporty, Informace pro autory, atd.) ve vertikálním menu. **Pozor na rozdíl mezi typologickou klasifikací a volitelnými kategoriemi - nejedná se o stejné pojmy, i když jsou si obsahově velmi blízké nebo v závislosti na vůli administrátorů konkrétní portálové instance i zcela totožné.**

Dílo zařazené v obrazových kasuistikách (horizontální nebo vertikální menu – sekce, kategorie), může být v rámci typologické klasifikace 4-D hodnocení zařazeno pod položku Obrazový materiál – kasuistiky. Speciální funkcionalita spojená s obrazovými kasuistikami nesouvisí se zařazením do dané sekce v rámci vícerozměrného hodnocení. Rozšířenou funkcionalitu obrazových kasuistik je nutné povolit v rámci správy sekcí a volitelných kategorií.

## Recenzní řízení



Recenzní řízení zakládá *garant*, který je zodpovědný za lékařskou disciplínu, do které je dílo zařazeno. Je-li dílo vlivem zařazení dostupné více *garantům*, recenzní řízení zakládá ten, kdo se k tomu odhodlá jako první.

Každý příspěvek bude mít v modulu redakce příznak recenzováno (dva finální stavy – ano, ne). Tento příznak lze změnit podle vyjádření jednotlivých recenzentů daného příspěvku. Pokud bude mít recenzované dílo dostatečný počet kladných posudků (určeno pravidly pro publikování na dané fakultě), změní *garant* příznak recenzováno na ANO.

Pro *recenzenta* je vyplnění většiny položek na formuláři pro recenzenty povinné. Formulář se strukturovaným posudkem je konfigurovatelný tj. volitelný v rámci každé instance portálové platformy.

Pokud *recenzent* vloží kladný posudek bez doporučených úprav, zobrazí se logo Ediční komise portálu (dále jen EdK) nebo fakulty, u díla se ve 4-D hodnocení se zobrazí text Recenzováno.

- Pokud dílo nemá recenzi (neprošlo EdK) a má nastaven příznak exportu na centrální bránu, je 4-D hodnocení šedé, nevyplněné s **doprovodným textem, že dílo prozatím neprošlo recenzním řízením.**
- Pokud dílo prochází recenzním řízením (v systému je zadán alespoň jeden recenzentský posudek) bude 4-D hodnocení opět šedé, nevyplněné s **doprovodným textem, že dílo právě prochází recenzním řízením.**
- Bude zde dále informace, že autor doporučuje zařadit dílo do určité sekce podle využitelnosti (např. specializační úroveň).

Logo EdK je zobrazeno vpravo od anotace (jako doposud), je specifické podle dané fakulty (lokalizace portálové instance), označení v tabulce 4-D hodnocení je stejné pro všechny fakulty a značí, že dílo má kladnou recenzi.

**Formulář posudku recenzního řízení je možno lokalizovat v rámci každé portálové instance. Šablony recenzních posudků se specifikují ve formě XML dokumentů.**

## Klasifikace podle využitelnosti



- Základní úroveň (Undergraduate) - díla vhodná pro bakalářské a magisterské studium.
- Pokročilá úroveň (Graduate) – díla vhodná pro absolventy, pokročilá úroveň studia.
- Specializační úroveň (Advanced Graduated) – díla vhodná pro absolventy, kteří se hlouběji zajímají o danou problematiku.
- Komplexní úroveň (Complex) – díla komplexně pokrývající kombinaci předchozích úrovní.

Tuto klasifikaci navrhuje autor (popř. *redaktor* na autorovo doporučení), dále vyplňují i *recenzenti*. Při více recenzních posudcích se zařazení řídí logickou spojkou OR. Všechny navržené zařazení se tedy uplatní a budou zobrazeny v řádku tabulky pod sebou včetně ikon.

## Uživatelské hodnocení



- Student – bc. student, mgr. student
- Absolvent – absolvent bc. nebo mgr. studia
- Ph.D. absolvent – postgraduální student, absolvent Ph.D. studia, odborný asistent, ...

Zadávají uživatelé pomocí škály odstupňované po 10, počítá se vážený průměr.

Hodnocení se liší podle typu díla dle klasifikace využitelnosti a úrovně uživatele, který nejprve zvolí, do jaké znalostní kategorie se řadí (student, absolvent nebo PhD). Teprve poté může ohodnotit dílo na stupnici, kde zvolí číslo od 0 do 100. Poté potvrdí svou volbu tlačítkem OK. V databázi se bude udržovat informace o všech hlasech ve formě nové databázové tabulky.



## Právo hodnotit díla

Uživatelská znalost	Dílo podle klasifikace využitelnosti
Student	Základní úroveň
Absolvent	Základní a pokročilá úroveň
PhD absolvent	Základní, pokročilá, specializační a komplexní úroveň

- Pokud uživatel hodnotí dílo, na které má oprávnění hodnotit, započítává se jeho hodnocení s váhou **2**. Tj. dílo zapadá alespoň do jedné z kategorií, do kterých je namapována uživatelská znalost.
- Pokud uživatel hodnotí dílo, na které nemá právo hodnotit, započítává se jeho hodnocení s váhou **1**. Tj. pokud se uživatelská znalost a zařazení díla zcela minou.

## Výpočet

Níže uvedená tabulka zobrazuje závislost mezi jednotlivými úrovněmi uživatelů a výukovým materiálem, který je zařazen do jedné nebo více kategorií podle klasifikace využitelnosti.

Je-li v daném řádku/sloupci křížek, značí to, že uživatelské hodnocení je započítáváno s větší vahou (má právo hodnotit) oproti uživateli, který v daném řádku/sloupci křížek nemá (nemá právo hodnotit).

Klasifikace využitelnosti Úroveň uživatele	Základní úroveň	Pokročilá úroveň	Specializační úroveň	Komplexní úroveň
Student	X			
Absolvent	X	X		
Ph.D. absolvent	X	X	X	X

Hodnocení uživatele, který má právo hodnotit, se započítává s vahou **2**

Hodnocení uživatele, který nemá právo hodnotit, se započítává s vahou **1**


Pokud je s dílem svázáno existující uživatelské hodnocení, bude započítáno vždy jako úroveň **STUDENT**.

Hodnocení
✕

Zvolte prosím dosaženou úroveň vzdělání a poté ohodnoťte výukový materiál.

Student - student bakalářského nebo magisterského stupně  
 Absolvent - absolvent bakalářského nebo magisterského stupně  
 Ph.D. absolvent - postgraduální student, absolvent Ph.D. studia, odborný asistent, ...

80 %



počet uživatelů, kteří již hodnotili: 9

### *Příklad hodnocení:*

Dílo: Pokročilá úroveň

Hodnotící uživatelé: jeden student, jeden absolvent, dva Ph.D. absolventi

Úroveň uživatele	Hodnocení	Váha
<b>Student</b>	65%	1
<b>Absolvent</b>	85%	2
<b>Ph.D. absolvent</b>	90%	2
<b>Ph.D. absolvent</b>	80%	2

Obecný vzorec pro výpočet průměrného hodnocení =  $\frac{\sum(\text{hodnocení} * \text{váha})}{\sum \text{váha}}$

$$\text{Výpočet pro konkrétní případ výše: } \frac{(65*1) + (85*2) + (90*2) + (80*2)}{7} = 82,1\%$$

Finální průměrné uživatelské hodnocení bude vždy zobrazeno v číselném formátu se zaokrouhlením na jedno desetinné místo. Graficky se průměrné hodnocení (v procentech) projeví třemi barevně odlišenými ikonami:

- <0% – 33%> - červená ikona ve 4-D hodnocení
- (33% – 66%> - oranžová ikona ve 4-D hodnocení
- (66% – 100%> - zelená ikona ve 4-D hodnocení

## PŘEHLED RECENZOVANÝCH DĚL NA LF MU

Jako samostatné pedagogické dílo je možné uznat ucelený výukový materiál vztahující se minimálně k jednomu předmětu studovanému na LF MU, a to v podobě, která odpovídá tiskem vydaným skriptům nebo větší kapitole v knize. Dílo musí mít strukturu s jasně vymezenými kapitolami, obrazová a jiná dokumentace musí být zabudovaná do textové části a opatřena průvodními komentáři autora.

Nezbytností je uvedení kompletní citace použité literatury, ze které byly čerpány informace. Podobně jako u tiskem publikovaných děl, je především odpovědností autora, aby dbal na ochranu autorských práv dalších subjektů. Všechny využití materiály musí být řádně citovány. U převzatých fotografií nebo videí z internetu musí dbát autor na pokyny k nakládání s obsahem stránek, ze kterých je materiál převzat. Autoři musí dbát na ochranu práv pacientů, a je proto nepřípustné jakékoli zveřejnění jejich osobních dat. V případech, kdy materiál zobrazuje postavu pacienta, je nutné zabezpečit všemi prostředky nemožnost identifikace osoby.



Dílo by mělo disponovat výhodami, které poskytuje elektronické publikování. Jednotlivé části díla nebo základní termíny musí být propojeny a maximálně se na sebe navzájem odkazovat. Využit se dá plně barevných obrázků, fotografií, animací, videozáznamu či hypertextových odkazů - tj. hlavních výhod elektronické formy, které nelze zakomponovat do tištěných publikací.

Samotný výčet všech recenzovaných děl na Lékařské fakultě Masarykovy univerzity v abecedním pořadí je uveden v závěrečné části informační brožury a je aktuální k 14.6.2011.



## Diagnostika ortodontických anomálií na fotografiích chrupu, 1. díl

**autoři:** MUDr. Pavlína Černochová, Ph.D.

**pracoviště:** Stomatologická klinika LF MU a FN u sv. Anny



Výukový text zpracovává problematiku diagnostiky a terminologie ortodontických anomálií. Jeho cílem je usnadnit praktický nácvik rozpoznávání ortodontických odchylek. Na fotografiích chrupu pacientů jsou jednotlivé anomálie označeny a v následujícím textu popsány. Při popisu jsou používány názvy odpovídající odborné ortodontické terminologii. Klinické případy byly vybrány tak, aby ukázaly rozsáhlé spektrum ortodontických anomálií a jejich výskyt ve vzájemných kombinacích. Uvedený text klade důraz na komplexní pohled na stav chrupu z hlediska ortodontických vad, u nichž upozorňuje na jejich možné funkční a estetické důsledky.

**klíčová slova:** ortodontická anomálie, diagnostika ortodontických anomálií, vztah zubních oblouků, postavení zubů, prořezávání zubů

**obor:** Zubní lékařství

**recenzent:** Doc. MUDr. Olga Jedličková, CSc.

## Diagnostika ortodontických anomálií na fotografiích chrupu, 2. díl

**autoři:** MUDr. Pavlína Černochová, Ph.D.

**pracoviště:** Stomatologická klinika LF MU a FN u sv. Anny



Druhý díl výukového textu zpracovává problematiku diagnostiky a terminologie ortodontických anomálií. Jeho cílem je usnadnit praktický nácvik rozpoznávání ortodontických odchylek. Na fotografiích chrupu pacientů jsou jednotlivé anomálie označeny a v následujícím textu popsány. Při popisu jsou používány názvy odpovídající odborné ortodontické terminologii. Klinické případy byly vybrány tak, aby ukázaly rozsáhlé spektrum ortodontických anomálií a jejich výskyt ve vzájemných kombinacích. Uvedený text klade důraz na komplexní pohled na stav chrupu z hlediska ortodontických vad, u nichž upozorňuje na jejich možné funkční a estetické důsledky.

**klíčová slova:** ortodontická anomálie, diagnostika ortodontických anomálií, vztah zubních oblouků, postavení zubů, prořezávání zubů

**obor:** Zubní lékařství

**recenzent:** MUDr. Jiří Tvardek, Ph.D.

## DIOS - Dose Intensity as Oncology Standard

**autoři:** RNDr. Daniel Klimeš Ph.D a kol.

**pracoviště:** Institut biostatistiky a analýz LF a PřF MU



Projekt DIOS byl zahájen v roce 2006 s primárním cílem posílit informovanost odborné veřejnosti, která souvisí s významem sledování intenzity dávky protinádorové chemoterapie. Dalším cílem bylo zpracování plně elektronické verze chemoterapeutických režimů tak, aby mohla paralelně doplňovat Zásady cytostatické léčby vydávané Českou onkologickou společností ČLS JEP. Hlavní výhodou je nejen snadná aktualizace, ale také možnost přímého využití pro praktické i výukové účely. Elektronické standardy lze rovněž použít jako vzor pro databáze nemocničních informačních systémů.

**klíčová slova:** chemoterapie, chemoterapeutické režimy, digitální knihovna, intenzita dávky

**obor:** Onkologie, radioterapie, Lékařská informatika

**recenzenti:** Ing. Jaroslav Majerník, Ph.D., doc. MUDr. Martin Klabusay, Ph.D.

## Farmakovigilance a propagace léčiv

**autoři:** MVDr. Dagmar Vršková, Ph.D., MUDr. Jana Pistovčáková, Ph.D., MVDr. Leoš Landa, Ph.D.

**pracoviště:** LF MU



Výukový text "Farmakologie a propagace léčiv" shrnuje nejdůležitější informace týkající se dozoru nad léčivými přípravky za účelem zajištění maximálních léčivých účinků při minimálním riziku nežádoucích účinků, včetně specifikace těchto nežádoucích účinků (farmakovigilance). Text se dále zabývá propagací léčiv, zejména otázkami reklamy zaměřené na léčiva a její regulaci v souvislosti s etickými požadavky.

**klíčová slova:** farmakovigilance, propagace léčiv, nežádoucí účinky, interakce léčiv, reklama na léčiva

**obor:** Farmakologie

**recenzenti:** Prof. MUDr. Marta Munzarová, CSc., PharmDr. Šárka Sedláčková, MBA.



## Kapitoly z lékařské etiky

**autoři:** Doc. Mgr. Josef Kuře, Dr. phil. a kol.

**pracoviště:** Ústav lékařské etiky LF MU, Univerzitní centrum pro bioetiku LF MU



Výukový text “Kapitoly z lékařské etiky“ podává úvod do problematiky etiky v medicíně. Je studijním materiálem seminářů lékařské etiky pro studenty všeobecného lékařství a zubního lékařství. Soubor edukačních textů podává stručný úvod do některých etických problémů současné medicíny. Texty jsou tedy pouze vybranými kapitolami z lékařské etiky a tematicky nepokrývají celou lékařskou etiku. Limitovanost výběru témat byla dána formátem a strukturou výuky lékařské etiky v rámci oboru všeobecného lékařství na Lékařské fakultě Masarykovy univerzity.

**klíčová slova:** lékařská etika, transplantace, onkologie, práva pacientů, marná léčba, intenzivní medicína, lékařský výzkum, genetika, reprodukční medicína, informovaný souhlas

**obor:** Lékařská etika a právo

**recenzenti:** Mgr. Libuše Kalvodová, Doc. PhDr. Sylva Bártlová, Ph.D., Prof. MUDr. Jan Holčík, DrSc.

## Multimediální výukový atlas poruch řeči a příbuzných kognitivních funkcí

**autoři:** prof. MUDr. Josef Bednařík, CSc. a kol.

**pracoviště:** Neurologická klinika LF MU a FN Brno



Atlas bude sloužit k pre- i postgraduální výuce. Cílovou skupinou jsou především studenti lékařské fakulty a medicínsky orientovaných směrů bakalářského studia (ošetřovatelství, rehabilitace aj.), ale i lékaři a další pracovníci řady medicínských oborů: neurologie, psychiatrie, rehabilitace, geriatrické aj. Atlas však může najít uplatnění i mezi pregraduálními studenty a specialisty některých dalších oborů zabývajících se diagnostikou a léčbou kognitivních poruch, zejména logopedie a psychologie. Vzhledem k multidisciplinárnímu charakteru projektu se na jeho tvorbě podílejí kliničtí neurologové, logoped a radiolog za technické spolupráce pracovníků Institutu biostatistiky a analýz.

**klíčová slova:** porucha řeči, kognitivní funkce

**obor:** Neurologie

**recenzent:** Doc. PaedDr. Zsolt Cséfalvay, Ph.D.

## Obecná a speciální psychiatrie

**autoři:** prof. MUDr. Alexandra Žourková, CSc. a kol.

**pracoviště:** Psychiatrická klinika LF MU a FN Brno



Psychiatrie je součástí neurověd, které zaznamenávají dynamický rozvoj. I když jsou v současné době k dispozici dvě velmi kvalitní učebnice psychiatrie, v některých praktických výstupech našeho oboru dochází ke změnám. Texty seminářů z výuky psychiatrie se snaží tyto změny zachytit, předložit Vám nejnovější poznatky potřebné ke zvládnutí základních znalostí a budou pravidelně inovovány. Texty nenahrazují predepsané učebnice, ale slouží k rychlé orientaci v základních tématech psychiatrie. Předpokládáme jejich využití k přípravě na výuku psychiatrie a také by měly sloužit k opakování probrané látky.

**klíčová slova:** psychiatrické vyšetření, poruchy emotivity, schizofrenie

**obor:** Psychiatrie, psychologie, sexuologie

**recenzent:** Prof. MUDr. Michal Hrdlička, CSc.

## Pathophysiology practicals for General Medicine and Dental Medicine courses

**autoři:** Prof. MUDr. Kateřina Kaňková, Ph.D. a kol.

**pracoviště:** Ústav patologické fyziologie LF MU



Učební text je souborem aktuálních návodů do praktických cvičení z Patologické fyziologie v anglickém jazyce. Obsahuje stručný úvod do dané problematiky a popis provedení jednotlivých experimentálních praktických cvičení.

**klíčová slova:** patofyziologie, etiologie, patogeneze, experimentální modely

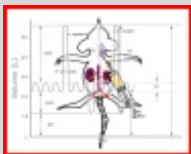
**obor:** Fyziologie a patologická fyziologie

**recenzent:** doc. MUDr. Marie Nováková, Ph.D.

## Praktikum z patologické fyziologie

**autoři:** MUDr. Julie Bienertová Vašků Ph.D. a kol.

**pracoviště:** Ústav patologické fyziologie LF MU



Text Praktikum z patologické fyziologie je souborem návodů do praktických cvičení z Patologické fyziologie; kromě detailních postupů jednotlivých experimentálních praktických cvičení obsahuje i stručný úvod do problematiky a návod na statistické zpracování výsledků. Tento výukový materiál má formu skript, která jsou členěna do několika tematicky ucelených částí.

**klíčová slova:** patologická fyziologie, pokusy na zvířatech, laboratorní metody, statistické zpracování dat

**obor:** Fyziologie a patologická fyziologie

**recenzent:** doc. MUDr. Marie Nováková, Ph.D.

## Rozštěpové vady obličeje

**autoři:** MUDr. Pavlína Černochová, Ph.D., MUDr. Ivana Halačková, Prof. MUDr. Jiří Veselý, CSc.

**pracoviště:** Stomatologická klinika LF MU, Stomatologické výzkumné centrum



Tato digitální skripta jsou určena studentům zubního lékařství jako výukový text pro předmět ortodontie. Zabývá se problematikou rozštěpových vad v oblasti obličeje. Pacienti s těmito vadami jsou léčeni na specializovaných pracovištích. Cílem těchto skript je dát ucelený přehled o etiologii, prevenci a léčbě rozštěpových vad obličeje v rozsahu odpovídajícím cílům pregraduální výuky zubního lékařství. Obsáhla problematika je dokumentována obrázky a fotografiemi. Některé z nich jsme čerpali z archivu Kliniky plastické a estetické chirurgie FN u sv. Anny v Brně. Jiné jsme převzali z internetu. U těchto obrázků jsou uvedeny odkazy na příslušné internetové stránky, na kterých mohou studenti najít další informace o problematice rozštěpů.

**klíčová slova:** rozštěpové vady, rozštěp rtu, rozštěp patra, ortodontická léčba, vývoj čelistí, anomálie zubů, fixní ortodontický aparát, snímatelný ortodontický aparát

**obor:** Zubní lékařství

**recenzenti:** MUDr. Jiří Tvardek, Ph.D., MUDr. Jiří Borský



## Sexualita u nemocných s psychickými poruchami

**autoři:** prof. MUDr. Alexandra Žourková, CSc.

**pracoviště:** Psychiatrická klinika LF MU a FN Brno



Výukový text “Sexualita u nemocných s psychickými poruchami“ obsahuje základní informace o sexuálních problémech dle jednotlivých diagnóz dle Mezinárodní klasifikace nemocí (MKN-10). Každá kapitola zahrnuje jak projevy psychických poruch v sexuální oblasti, tak vliv léčby na sexualitu léčených včetně popisu, jak vzniklé problémy terapeuticky zvládat. Učebnice je primárně určena pro posluchače všeobecného lékařství, kteří si zapisují předmět samostatná práce („Sexuální dysfunkce u mužů léčených antipsychotiky“) a pro posluchače se zájmem o sexuologii. Přínosem je i pro postgraduální studenty, jejichž disertační práce zahrnuje otázky sexuality psychicky nemocných.

**klíčová slova:** psychická porucha, diagnostika, psychofarmaka, sexuální dysfunkce, sexuálně deviantní chování, poruchy sexuální identifikace a preference

**obor:** Psychiatrie, psychologie, sexuologie

**recenzenti:** Prof. MUDr. Cyril Höschl, DrSc., FRCPsych., Doc. MUDr. Jaroslav Zvěřina, CSc.

## Vybrané kapitoly z miniinvazivní chirurgie formou videozáznamů

**autoři:** MUDr. Jiří Gatěk, Ph.D. a kol.

**pracoviště:** Chirurgické oddělení, Nemocnice Atlas a.s.



Tento edukační materiál poskytuje formou videozáznamů a doplňujících textů ucelený pohled do vybraných kapitol z miniinvazivní chirurgie. Podrobněji se zabývá problematikou detekce sentinelové uzliny u karcinomu prsu, detekce sentinelové uzliny u karcinomu rekta a mini-invazivní radiačně navigovanou parathyreoidektomie (MIRP).

**klíčová slova:** biopsie sentinelové uzliny, karcinom prsu, karcinom rekta, chirurgický výkon, příštítné tělísko, miniinvazivní radiačně navigovaná parathyreoidektomie

**obor:** Chirurgie, traumatologie, ortopedie, Nukleární medicína

**recenzenti:** Prof. MUDr. Ivan Čapov, CSc., Doc. MUDr. Jan Dostálík, CSc.

## Vybrané kapitoly z psychiatrie pro zubní lékařství

**autoři:** prof. MUDr. Eva Češková, CSc., prof. MUDr. Alexandra Žourková, CSc.

**pracoviště:** Psychiatrická klinika LF MU a FN Brno



Výukový text "Vybrané kapitoly z psychiatrie pro zubní lékařství" obsahuje základní informace o nozologických jednotkách (diagnózách) psychických poruch v psychiatrii dospělých dle Mezinárodní klasifikace nemocí (MKN-10). Každá kapitola zahrnuje diagnostiku a léčbu psychických poruch včetně popisu specifik pro stomatologickou praxi.

Připojeny jsou rovněž kapitoly o specifikách komunikace s pacienty s psychickou poruchou i základy psychoterapeutických metod. Učebnice je primárně určena pro posluchače zubního lékařství, základní přehled psychiatrických diagnóz a léčebných postupů v ní najdou i posluchači všeobecného lékařství a nelékařských oborů.

**klíčová slova:** psychická porucha, diagnostika, psychofarmaka, sexuální dysfunkce, sexuálně deviantní chování, poruchy sexuální identifikace a preference

**obor:** Psychiatrie, psychologie, sexuologie

**recenzenti:** Doc. MUDr. Pavel Pavlovský, CSc., Prof. MUDr. Michal Hrdlička, CSc.

## Základy neuroanatomie a nervových drah

**autoři:** prof. MUDr. Eva Češková, CSc., prof. MUDr. Alexandra Žourková, CSc.

**pracoviště:** Psychiatrická klinika LF MU a FN Brno



Elektronická skripta "Základy neuroanatomie a nervových drah" podávají přehledný výklad základního strukturálního uspořádání nervové soustavy, který je nezbytný k pochopení její funkce. Základní informace o struktuře a funkcích nervové soustavy jsou nutné pro studenta medicíny a lékaře nejen pro specializaci v neurologii, ale pro všechny medicínské obory. Skripta jsou zpracována v oblíbeném wiki formátu, který usnadňuje orientaci uživatelům a zároveň umožňuje rychlou aktualizaci autorům.

**klíčová slova:** nervová soustava, anatomie

**obor:** Anatomie, Neurochirurgie, Neurologie

**recenzent:** prof. MUDr. Vladimír Holibka, CSc.

## Základy neurověd v zubním lékařství

**autoři:** MUDr. Radim Jančálek, Ph.D., prof. RNDr. Petr Dubový, CSc.

**pracoviště:** Anatomický ústav, LF MU



Základy neurověd v zubním lékařství jsou výukový text popisující obecné principy neurověd, strukturu a dráhy nervového systému.

**klíčová slova:** nervový systém, struktura, dráhy

**obor:** Anatomie, Neurologie, Zubní lékařství

**recenzenti:** Prof. MVDr. Ivan Míšek, CSc., Prof. MUDr. Vladimír Holibka, CSc.,  
Doc. MUDr. Čestmír Neoral, CSc.

## Základy receptury léčivých přípravků

**autoři:** MUDr. Jana Nováková, Ph.D., Mgr. Barbora Ondráčková, Prof. MUDr. Alexandra Šulcová, CSc.

**pracoviště:** Farmakologický ústav, LF MU



Učební text předkládá základy k předepisování léčivých přípravků hromadně vyráběných i individuálně připravovaných po stránce obecné i v rámci vybraných lékových skupin. Zvláštní důraz je kladen na zvládnutí preskripce léčivých přípravků určených k ošetřování zubů, parodontu a sliznice dutiny ústní.

**klíčová slova:** léčivé přípravky, preskripce, lékové formy, lékopis, stomatologika

**obor:** Farmakologie, Zubní lékařství

**recenzenti:** Prof. MUDr. František Perlík, DrSc., MUDr. Miroslav Zuch,  
Prof. MUDr. Antonín Fassmann, CSc.